

TYRESÖBOTKYRKAHANINGEHUDDINGENYKVARNNYNÄSHAMNSALEMSÖDERTÄLJE
RTÄLJETYRESÖBOTKYRKAHANINGEHUDDINGENYKVARNNYNÄSHAMNSALEMSÖDE
EMSÖDERTÄLJETYRESÖBOTKYRKAHANINGEHUDDINGENYKVARNNYNÄSHAMNSAL
AMNSALEMSÖDERTÄLJETYRESÖBOTKYRKAHANINGEHUDDINGENYKVARNNYNÄSH
TYRESÖBOTKYRKAHANINGEHUDDINGENYKVARNNYNÄSHAMNSALEMSÖDERTÄLJE
RTÄLJETYRESÖBOTKYRKAHANINGEHUDDINGENYKVARNNYNÄSHAMNSALEMSÖDE
EMSÖDERTÄLJETYRESÖBOTKYRKAHANINGEHUDDINGENYKVARNNYNÄSHAMNSAL
AMNSALEMSÖDERTÄLJETYRESÖBOTKYRKAHANINGEHUDDINGENYKVARNNYNÄSH

Miljönyckeltal

Södertörnskommunerna 2010

Handläggare/referens
Ebba Jordelius
08-523 043 65
ebba.jordelius@sodertalje.se

Innehållsförteckning

Inledning	3
Sammanställning av miljöindikatorer	3
Verksamhetsbeskrivning	5
Botkyrka	5
Haninge	6
Huddinge	7
Nynäshamn	8
Salem	9
Södertälje	10
Tyresö	11
Utsläpp av växthusgaser	12
Energianvändning	13
Avfall	14
Fordon, transporter och bilpooler	15
Ekologiska livsmedel	16

Inledning

Jämförande nyckeltal har tagits fram för Södertörnskommunerna sedan flera år. En politisk vilja att även ta fram jämförande nyckeltal inom miljöområdet har framförts. Utgångspunkten för att välja ut indikatorer har varit vilka miljöområden som kommunerna vill driva och utveckla inom Södertörnssamarbetet. En arbetsmodell för miljömål och indikatorer är framtaget av miljöstatistikgruppen. Indikatorerna utgår från de nationella miljö kvalitetsmålen. Indikatorerna utgår även från arbete med energieffektivisering och kartläggning av energiförbrukning avseende fastigheter och transporter. Förra året påbörjades ett arbete att ta fram miljönyckeltal. Då presenterades ett fåtal nyckeltal som väggutställning på konferensen.

Sammanställning av miljöindikatorer

Arbetet med att ta fram nyckeltal har utvecklats och i år har arbetsgruppen valt att lyfta fram sju miljönyckeltal:

- 1 Utsläpp av växthusgaser (ton CO₂e/capita/år)
- 2 Energianvändning i kommunala lokaler (kWh/m² vid A-temp)
- 3 Energianvändning kommunens egna transporter (km/årsarbetare)
- 4 Andel återvunnet material av totalt hushållsavfall
- 5 Andel miljöbilar i den kommunala organisationen
- 6 Antal bilpooler (interna samt externa)
- 7 Andel inköpta ekologiska livsmedel i organisationen samt restauranger och storkök.

Arbetet med att ta fram nyckeltalen har genomförs av en arbetsgrupp med miljöstrateger/miljösamordnare i respektive kommun och deltagarna är:

Ingrid Molander	Botkyrka
Frida Nordström vik Michael Druitt	Haninge
Katarina Persson	Huddinge
Jonas Qvarfordt	Nynäshamn
Jan Forsman	Salem
Ebba Jordelius, sammankallande	Södertälje
Mette Kjörstad	Tyresö

Arbetsgruppen diskuterar och arbetar med att ta fram ytterligare nyckeltal för att beskriva och driva miljöarbetet framåt.

Förslag på ytterligare miljönyckeltal att utveckla och följa upp:

- Andel nya bostäder som har närhet till kvalificerad grönyta.
- Andel inventerade enskilda avlopp.
- Andel naturmark som hävdas eller betas.
- Antal leverantörer som omfattas av samordnade leveranser.
- Antal snabbladdstolpar för elfordon.
- Antal tankställen för biogas.

Verksamhetsbeskrivning

Nedan följer en kort redovisning av respektive kommuns resurser och huvudinriktning inom miljöområdet samt olika förutsättningar utifrån geografi, infrastruktur, industrier, jordbruk med mera.

Botkyrka

Mål

Hållbarhetsperspektivet ska avspeglas i kommunens alla verksamheter och därmed vara styrande för kommunen.

Verksamheten ska bidra till att förverkliga de sex hållbarhetsutmaningarna i dokumentet ”Ett hållbart Botkyrka”, där en av utmaningarna rör klimat och miljö. Utmaningarna omsätts i flerårsplanens målområden:

- *Medborgarnas Botkyrka*
- *Framtidens jobb*
- *Välfärd med kvalitet för alla*
- *Grön stad i rörelse*
- *Kultur och kreativitet ger kraft*
- *En effektiv och kreativ kommunal organisation*

Nuläge

Invånare årsskiftet 2010/2011: 82608

E4/E20 genomkorsar kommunen i norr, och i söder korsar stambanbanan och väg 225/226. Längst i söder ligger avloppsreningsverket Himmerfjärdsverket, och vid Mälaren Norsborgs vattenverk. Kommunen har mycket landsbyggd och även många miljonprogramsområden. I kommunen finns 22000 arbetstillfällen, varav 15000 i den privata sektorn. Totalt finns 5100 registrerade företag, 1800 av dem har mer än en person anställd.

Stora arbetsplatser är Botkyrka kommun, Crane AB, De Laval, Alfa Laval .

Utmaningar

Utmaningar kopplade till miljöområdet uttrycks i Flerårsplanens mål, Energieffektiviseringsstrategin, Botkyrkas Gröna Värden, och Klimatstrategin. Botkyrka kommun har också undertecknat Borgmästaravtalet.

Haninge

Organisation

De personer som på strategisk nivå arbetar med övergripande (ekologiska) hållbarhetsfrågor innefattar: en klimat- och miljöstrateg, en kommunekolog, en vattenstrateg, en klimat- och energirådgivare (20 % aktivitetsgrad).

Mål

Fyra mål inom den ekologiska dimensionen av hållbar utveckling, nämligen:

1. *Utsläpp av koldioxid ska fram till år 2020 ha minskat med 25% jämfört med nivån 2005.*
2. *Den biologiska mångfalden ska öka*
3. *Inköpen av ekologiska livsmedel ska öka*
4. *Sjöar och vattendrag ska bli renare*

Kommunstyrelsens eget arbete i relation till målen rymmer bl.a. framtagandet av en naturvårdsplan, framtagandet av en vattenplan samt åtgärder i enlighet med den år 2010 antagna Klimatstrategin.

Nuläge

Befolkning är 77 054.

Omkring tre fjärdedelar av befolkningen bor i kommunens stadsbygd som inkluderar stadsdelarna Vega, Handen, Brandbergen, Vendelsöalm, Jordbro och Västerhaninge. I Haninge kommun finns totalt 36 585 bostäder varav 19 113 är flerbostadshus och 17 909 är småhus. Nästan hälften av befolkningen med förvärvsarbete, 22 882, pendlar ut från kommunen varje dag, medan 10 399 pendlar in och 13 585 både bor och arbetar i Haninge.

Haninge kommun är den största arbetsgivaren i kommunens geografiska område. De största privata arbetsgivarna är Dagab AB, Coca-Cola Drycker Sverige AB, Samhall AB och Recipharm Stockholm AB.

Utmaningar

Av växthusgasutsläpp inom kommunens geografiska område står transporter för ca 70 % av utsläppen räknat som koldioxidekvivalenter, där personbilstrafiken är den kategori som visar det största enskilda bidraget till utsläppen, men där utsläppen från tunga lastbilar och bussar också ökar konstant.

Huddinge

Organisation

Huddinge kommun har en miljöstrateg som sitter på kommunstyrelsens förvaltning på Utvecklingsavdelningen. Utvecklingsavdelningen har hand om strategiska och övergripande frågor, bl a samhällsbyggnadsfrågor, exploateringsfrågor, näringslivsfrågor, integreringsfrågor, folkhälsofrågor och strategiska miljöfrågor. Miljöstrategen utgör miljökompetensen i denna konstellation av olika kompetenser.

På miljö- och samhällsbyggnadsförvaltningen finns kommunens Agenda 21-samordnare. Här finns även funktioner för naturvård, vattenvård, miljötillsyn, miljöplanerare och energirådgivare.

Mål

Agenda 21 lägger fast vision och övergripande mål och är ett dokument som ska ge vägledning till kommunens nämnder och förvaltningar. Här finns mål och åtgärder för ett hållbart samhälle med särskilt fokus på ekologisk hållbarhet.

Hållbarhetsdokumentet ”Ett hållbart Huddinge” tar ett helhetsgrepp kring ekonomiska, ekologiska och sociala dimensioner för hela kommunen med en tydlig koppling till mål och budgetarbetet. Agenda 21:s vision och övergripande miljömål är integrerade i hållbarhetsdokumentet.

Nuläge

Befolkning vid årsskiftet 2010/2011, 97 453.

De största arbetsplatserna är: Karolinska Universitetssjukhuset Huddinge, Huddinge kommun, Karolinska Institutet Huddinge, IKEA, Södertörns högskola. Det finns cirka 8400 registrerade företag i Huddinge kommun.

Utmaningar

Kommunen genomkorsas av E4/E20, väg 73 och ett flertal järnvägsspår. Trafiken står för cirka hälften av kommunens växthusgasutsläpp.

Läget i Huddinges sjöar har förbättrats de senaste tio åren, men flera sjöar har fortfarande problem med övergödning. Kommunen har inget dricksvattenverk eller avloppsreningsverk inom sina gränser utan tar del av dessa tjänster från andra kommuner via Stockholm Vatten. Fjärrvärmen produceras till största delen i Söderenergis anläggning i Södertälje. Huddinge producerar fjärrvärme från metangas, från de gamla soptipparna, i Skogås värmeverk. Avfallsanläggningen Sofielund ligger i Huddinge och ombesörjer, sortering, omlastning och deponering av avfall från flera kommuner.

Nynäshamn

Organisation

Miljö- och samhällsbyggnadsförvaltningen driver hållbarhetsarbetet i kommunen. På avdelningen Strategisk utveckling finns personresurser som arbetar med övergripande hållbarhetsfrågor; översiktsplanerare, miljöstrateg, miljöutredare, energistrateg, landskapsarkitekt, trafikplanerare, kulturantikvarie och GIS.

Mål

Kommunens övergripande vision är att Nynäshamns kommun ska vara den mest attraktiva storstadsregionen, Stockholm. Den övergripande målsättningen är ett hållbart klimatneutralt samhälle och styra utvecklingen mot hållbara energisystem. Ekokommun Nynäshamn fokuserar på fyra miljömålsområden som är fastställda i kommunens lokala miljömål:

- 1 Effektivare användning av energi- och transporter*
- 2 Hushållning med mark, vatten och bebyggd miljö*
- 3 Friska vatten*
- 4 Gifrfria och resurssnåla kretslopp*

Nuläge

Nynäshamns kommun är den näst största kommunen i Stockholms län med 357 km². I kommunen bor cirka 26 000 personer. I den största orten Nynäshamn bor ungefär hälften av kommunens invånare. Dagligen så arbetspendlar ungefär 6 200 personer ut ur kommunen och 1 300 personer in i kommunen.

Nynäshamns kommun är största arbetsgivaren och inom kommunen finns drygt 1 100 egna företagare. Betydande verksamheter är Nynas AB med raffinaderiet, LNG terminalen och hamnverksamheten.

Utmaningar

Utmaningarna ligger i att leva upp till de höga mål inom miljö och klimatområdet som beslutats. Kommunen har en vision om 10000 fler invånare på 10 år och en ny uthamn i Norvik är planerad med betydande lokal och regional miljöpåverkan. Andra betydande orosmoment är raffinaderiet som står för ca hälften av kommunens totala växthusgasutsläpp men även trafiken som förväntas öka framöver har betydande påverkan genom väg 73 och väg 225.

Salem

Organisation

Planeringschef som sitter i förvaltningsstaben samordnar det övergripande klimat- och energiarbetet. På miljö- och samhällsbyggnadsförvaltningens avdelning bygg- och miljö finns en halvtid ekolog.

Mål

Miljöarbetet sker inom:

- ”Energieffektiviseringsstrategi för Salems kommun”
- ”Klimat- och energiplan för Salems kommun”.
- ”Miljöpolicy för upphandling”.

Nuläge

Genom kommunen passerar E3/E4:an som nyligen utbyggts till 6 filer och stambanan med pendeltågsstation i Rönninge. I Rönninge Centrum har infartsparkeringen successivt byggts ut kraftigt under senare år. Ca 80 % av kommunens befolkning arbetar utanför kommunen framförallt i Stockholm stad och de närliggande kommunerna Botkyrka/Huddinge. Under senare år har utpendlingen till Södertälje ökat kraftigt.

Salem äger många byggnader som byggdes under miljonprogrammen på 70-talet, vilket innebär att de är dåligt isolerade jämfört med dagens byggstandard.

Salems kommun har ca 15 500 invånare med en hög andel barnfamiljer. I Salem finns dag ca 400 verksamma företag.

Södertälje

Organisation

Södertälje har tre miljöstrategier som administrerar under Miljökontoret. En av strategierna arbetar 40% med strategiska miljöfrågor på stadsbyggnadskontoret. På miljökontoret finns även en ekolog samt två naturvårdsförvaltare med flera. De strategiska miljö- och hållbarhetsfrågorna behandlas politiskt av Hållbarhetsutskottet under Kommunstyrelsen. Södertälje kommun är en Klimatkommun samt Ekokommun.

Mål

Den prioriterade inriktningen är:

- *Fossilbränslefri organisation*
- *Hållbara och energieffektiva transportlösningar*
- *Bevara och utveckla naturvärden*
- *Främja hållbar utveckling och miljöanpassad teknik.*

Kommunen arbetar med mål och åtgärder enligt sitt Agenda 21-program. Ett nytt förslag på miljöprogram med klimat- och energiplan är framtaget och planeras att antas i början av 2012.

Telgekoncernen, de kommunala bolagen har även en miljöstab som driver miljöfrågorna inom bolagen.

Nuläge

Kommunen har 85 270 invånare. 42,7% av dem är födda utomlands eller har föräldrar födda utomlands. Antal företag är ca 5700. Scania, Astra Zeneca är de stora företagen i kommunen.

Utmaningar

De stora miljöproblemen genereras främst av biltrafiken (E4:an med flera vägar) och av sjötransporterna, vissa industrier samt även av jordbruket.

Tyresö

Organisation

Miljö- och trafikenheten, inom Samhällsbyggnadsförvaltningen består av en chef, en kommunekolog, en samordnare på halvtid för hållbar utveckling, en samordnare för tillgänglighetsfrågor, en trafikplanerare och en trafikingenjör på halvtid. En miljö- och energisamordnare ska anställas under hösten med finansiering av Energieffektiviseringsstödet.

Miljömål

Huvudinriktning för hållbarhets- och miljöarbetet är:

- *Energieffektivisering*
- *Minska trafik /CO2, aktiva transporter, trafiksäkerhet*
- *Värna biologisk mångfald*
- *Vattenvård.*

Nuläge

Tyresö har 43 129 invånare. Kommunen har Ca 3900 registrerade företag, de flesta småföretag inom bygg, handel och tillverkning. Annas Pepparkakor och Fontana Foods är de största företagen.

Utmaningar

Kommunen har inga stora industrier eller motorvägar. Många sommarstugor byggs om till permanentbostäder, vilket medför belastningar på VA-nätet och vägar. Ombyggnation av vägar och kommunalt VA-system pågår och kommer att pågå i många år framöver.

Nedan följer en genomgång av respektive nyckeltal, kommentarer och graf.

Utsläpp av växthusgaser

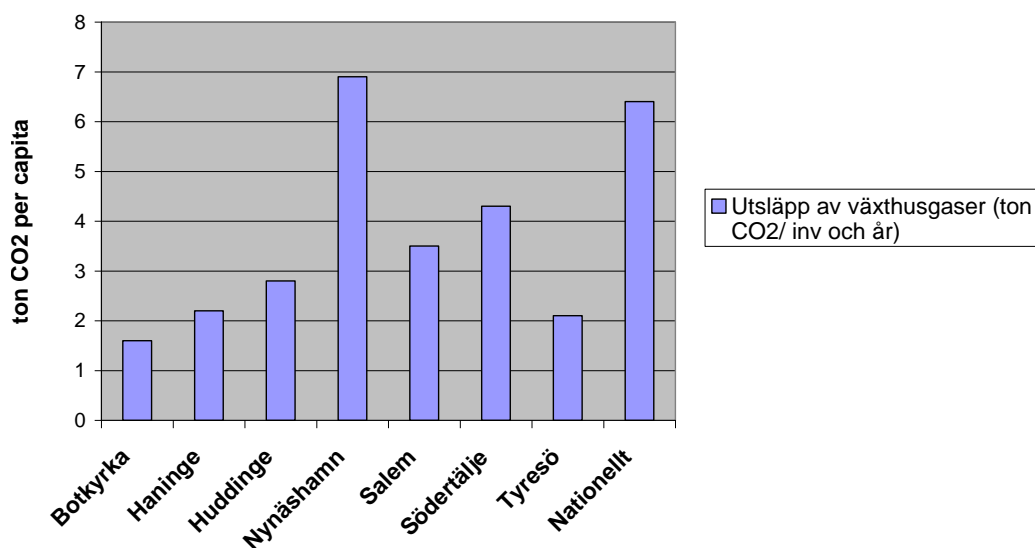
Sverige ska minska utsläppen av växthusgaser med 40% till 2020 jämfört med 1990. Målet enligt den regionala utvecklingsplanen är att utsläppen av koldioxid i länet ska minska till 3,4 ton per capita till år 2020 och till 1,0 ton per capita till 2050. Stora utsläppsminskningar har genomförts i kommunerna som dock har stora utmaningar med att fortsätta minska sina utsläpp.

Flera av kommunerna i Södertörn har mål om att bli fossilbränsle fria. Nedan redovisas kommunernas utsläpp per invånare. Stora skillnader i utsläpp av växthusgaser mellan kommuner kan förklaras av var stora motorvägar, energiproduktion samt industrier är lokaliserade. Nynäshamn har ett punktutsläpp från raffinaderi som står för 50% av dess utsläpp.

Generellt har Södertörnskommunerna lägre utsläpp än riket vilket kan förklaras av att vi bor tätt och arbetar aktivt med att minska koldioxidutsläppen. Konsumtionen av varor som är producerade i andra länder är inte inräknad i uppgifterna, skulle de inkluderas beräknas utsläppen vara ca 25% högre.

Siffrorna är från 2009, källa: RUS.

Utsläpp av växthusgaser (ton CO₂/capita och år)



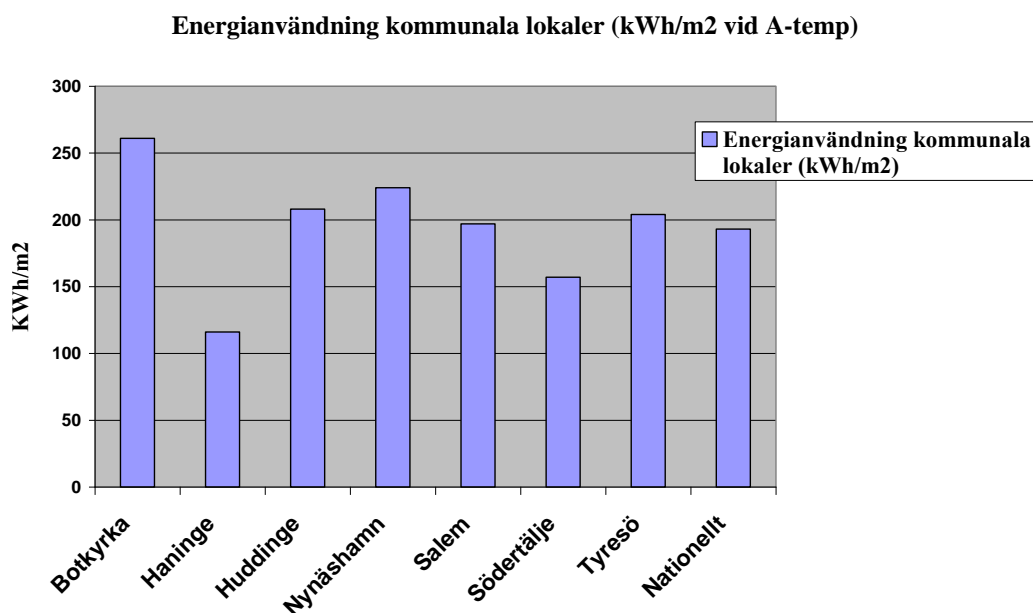
Energianvändning

Sverige har antagit mål att minska energianvändningen med 20% till 2020 jämfört med 1990. Målbilden enligt den regionala utvecklingsplanen är att energianvändningen ska minska med 15% till 2020 och med 25% till 2030.

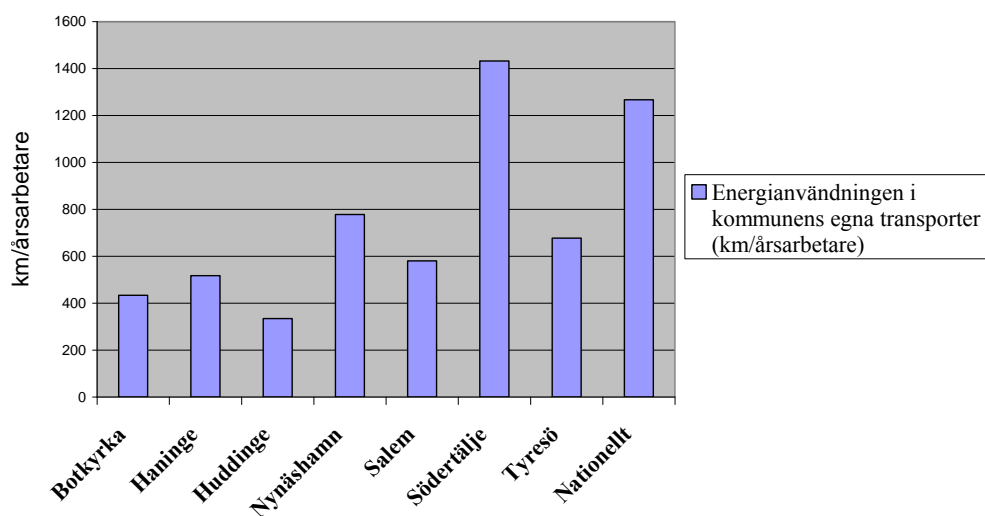
Nyckeltalen för energianvändning utgår detta år från de uppgifter som kommunerna tagit fram inom energieffektiviseringsarbetet, vilket sker med stöd från Energimyndigheten. De indikatorerna är i första hand till för att kommunerna själva ska följa sin egen utveckling. Energimyndigheten har initierat ett arbete med SKL för att få fram bra jämförande indikatorer mellan olika kommuner. Energimyndigheten bedömer kvalitén inom indikatorerna ”Energianvändning i bostäder och lokaler” samt inom ”kommunens egna transporter” som bristfällig och därför väljer vi att inte presentera de nyckeltalen. Skälet till detta bedöms bero på stora variationer i vilka typer av lokaler kommunerna använder, till exempel omfattningen av stora energianvändare som badhus och idrottsanläggningar. Olika kommuner har också olika mycket verksamhet utlagd på entreprenad, de uppgifterna är inte inräknade här. Stora geografiska skillnader påverkar även transportindikatorerna.

Södertäljes relativt stora utsläpp på transportsidan kan förklaras av att kommunen äger en stor fordonsflotta och sköter sina gator och parker inom egen verksamhet.

Siffrorna är från 2010, källa: EES.



Energianvändningen i kommunens egna transporter (km/årsarbetare)



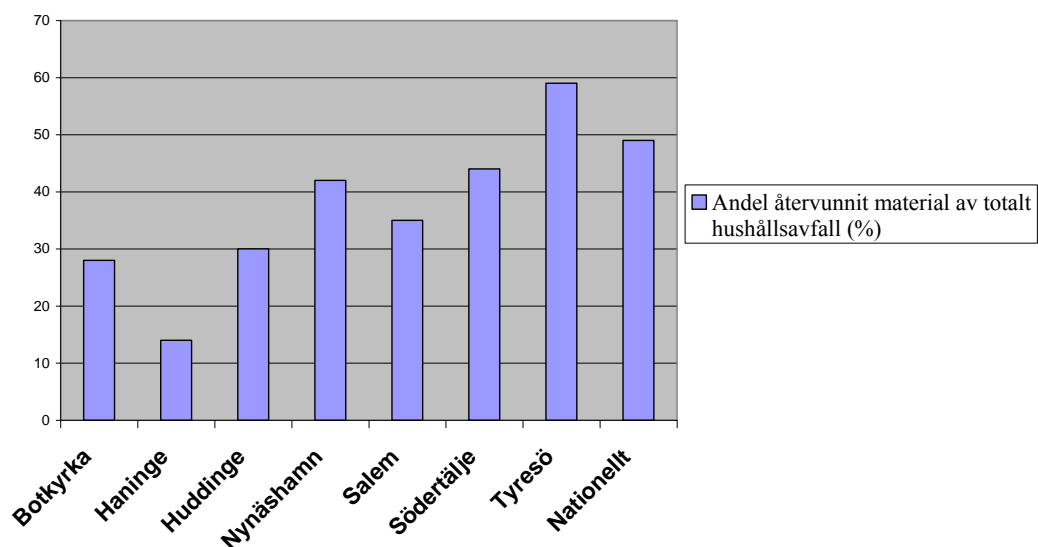
Avfall

Sverige har ett nationellt mål att den totala mängden avfall inte ska öka och den resurs om avfall utgör ska tas tillvara i så hög grad som möjligt. Minst 50% av hushållsavfallet återvinns genom materialåtervinning, inklusive biologisk behandling. Minst 35% av matavfallet från hushåll, restauranger, storkök med mera ska återvinns genom biologisk behandling. Flertalet kommuner med undantag för Tyresö, når inte det nationella målet för återvinning av hushållsavfall. Det gäller även för målet av insamling av organiskt material. Södertälje sorterar dock ut ca 44 % av det organiskt material. Tyvärr saknas uppgifter från de andra kommunerna.

Siffrorna är från 2010, källa: SRV, Telge Återvinning.

Andel återvunnet material av total mängd hushållsavfall

Andel återvunnit material av totalt hushållsavfall (%)



Fordon, transporter och bilpooler

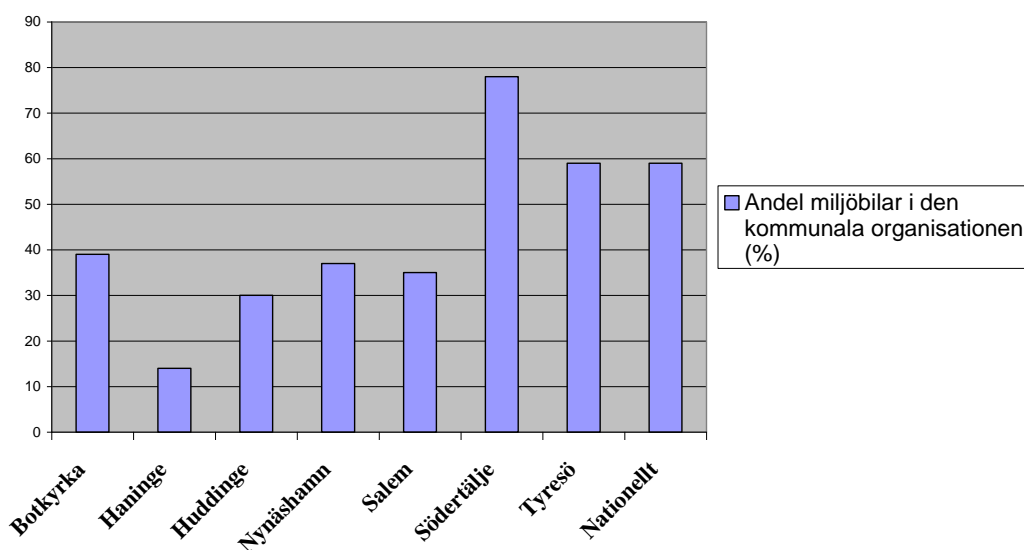
År 2020 ska Sveriges klimatpåverkan ha minskat med 40 % jämfört med 1990 och en omställning inom transportsektorn är en förutsättning för att nå detta mål. Sverige har även mål om att andelen biodrivmedel i bränslemixen ska nå 10 % år 2015.

Andel miljöbilar i den kommunala organisationen.

Kommunerna i Södertörn har höga ambitioner och mål om miljöbilar i sina fordonsflottor. Att energieffektivisera sina transporter ställa om till förnyelsebara bränslen är ett viktigt område för att nå de nationella och regionala miljömålen. Definitionen av miljöbil är enligt Trafikverket är: snåla bensin- eller dieseldrivna bilar, hybrider, bilar som drivs med alternativbränsle såsom etanol E85 eller biogas samt elbilar.

Siffrorna är från 2011, källa Gröna bilister miljöbilsrankning.

Andel miljöbilar i den kommunala organisationen



Bilpooler

Bilpooler minskar bilinnehavet och bilåkandet. Bilpooler minskar bilkostnaderna för kommunerna (jämfört med tjänstebilar) och privatpersoner. En bilpoolsbil beräknas ersätta fem personbilar i stadsplaneringen. De flesta kommunerna, utom Salem har egna interna bilpooler och Botkyrka och Södertälje har även öppnat sina bilpooler för allmänheten på kvällar och helger.

	Botkyrka	Haninge	Huddinge	Nynäshamn	Salem	Södertälje
Intern bilpool	Ja	Ja	Ja	Ja		Ja
Extern bilpool	Ja					Ja

Ekologiska livsmedel

Det nationella målet att 25% av inköpen av livsmedel ska vara ekologiska i offentlig sektor har inte uppnåtts. Hittills ligger vi på 13 %. Sista året har dock kommunerna tagit ett jättekälv och fortsätter ökningen i samma takt när vi målet 2013. Flertalet kommuner arbetar med ekologiska livsmedel. Södertälje och Huddinge har kommit längst och har nu ca 40% respektive 27 % ekologiska inköp. Detta har inte inneburit en extra kostnad för organisationen på grund av att man har valt att ersätta och blanda ut till exempel kött med till exempel bönor med mera.

Siffrorna är från 2011, källa kommunernas egen statistik.

Andel inköpta ekologiska livsmedel (%)

