

TYRESÖBOTKYRKAHANINGEHUDDINGENYKVARNNYNÄSHAMNSALEMSÖDERTÄLJE
RTÄLJETYRESÖBOTKYRKAHANINGEHUDDINGENYKVARNNYNÄSHAMNSALEMSÖDE
EMSÖDERTÄLJETYRESÖBOTKYRKAHANINGEHUDDINGENYKVARNNYNÄSHAMNSAL
AMNSALEMSÖDERTÄLJETYRESÖBOTKYRKAHANINGEHUDDINGENYKVARNNYNÄSH
TYRESÖBOTKYRKAHANINGEHUDDINGENYKVARNNYNÄSHAMNSALEMSÖDERTÄLJE
RTÄLJETYRESÖBOTKYRKAHANINGEHUDDINGENYKVARNNYNÄSHAMNSALEMSÖDE
EMSÖDERTÄLJETYRESÖBOTKYRKAHANINGEHUDDINGENYKVARNNYNÄSHAMNSAL
AMNSALEMSÖDERTÄLJETYRESÖBOTKYRKAHANINGEHUDDINGENYKVARNNYNÄSH

Nyckeltal och benchmarking inom funktionshinderområdet 2010

Med fördjupning inom daglig verksamhet

Handläggare/referens
Anna Ganning Hallendorff
08/606 89 68
anna.ganning.hallendorff@hanninge.se

Innehållsförteckning

Sammanfattning	4
Inledning	4
Uppdraget.....	4
Samarbete.....	4
Metod.....	5
Daglig verksamhet LSS	6
Hur ser daglig verksamhet ut?	9
Personal.....	9
Lönestatistik.....	9
Heltidsmätt	10
Kompetensutveckling.....	10
Carpe	10
"KUURTAN"	11
Deltagarprofil i daglig verksamhet	11
Habiliteringsersättning	13
Olika innehåll i daglig verksamhet	13
Personalen, mer än handledare	14
Delaktighet och medbestämmande	15
Personlig assistans i daglig verksamhet.....	16
Deltagare/brukare till och från arbetsmarknaden.....	17
Firmasupport i Södertälje, ett gott exempel	17
Presentation av KOM AN projektet	18
Mobiliseringskursen.....	18
Sociala arbetskooperativ.....	18
Supported employment (se).....	18
Olika former av sociala kooperativ	18
Sociala kooperativ i kommunal regi	19
Framtiden	19
Boende med särskilt stöd LSS, vuxna.....	20
Kostnader i boende med särskild service LSS egen regi	20
Kostnader för boende med särskild service LSS, köpta platser	20
Personlig assistans enligt LASS	22
Bilagor nyckeltalssammanställning	
Personlig assistans LASS.....	22
Daglig verksamhet LSS personkrets 1	26
Daglig verksamhet LSS personkrets 2.....	29
LASS.....	32

Sammanfattning

I 2010 års nyckeltalsarbete har en fördjupning gjorts inom daglig verksamhet LSS, 1993:387, lagen om stöd och service till vissa funktionshindrade. Fem kommuners dagliga verksamheter i egen regi har fått fylla i uppgifter om brukarprofil, personaluppgifter, kompetensutveckling, chefstäthet, verksamhetsinnehåll med mera. Resultatet av inventeringen är sammanställt och redovisas i stora delar i denna rapport. Intressant att notera är att av fem kommuner är det endast två som benämner personalen inom daglig verksamhet lika. Vad kan det bero på? Vi har inget svar utan kan endast konstatera fakta.

Enligt LSS ska verksamheten i daglig verksamhet utformas med hänsyn till individuella behov och erbjuda stimulans, utveckling, meningsfullhet och gemenskap. Vår inventering visar att det finns en stor bredd i verksamheternas innehåll, anpassade till brukarnas förmåga. Vissa brukare står nära arbetsmarknaden. Vi har lyft fram ett gott exempel från Södertälje som har en ”firmasupport” som arbetar nära dem som kan finna sysselsättning på den öppna arbetsmarknaden. En relativt ny verksamhetsform är sociala arbetskooperativ som bland annat bildas med brukare inom LSS. Vi gör en kort orientering i vad som är skillnaden mellan sociala arbetskooperativ som drivs som ekonomisk förening respektive ideell förening.

Det är även intressant att ta del av hur verksamheterna arbetar på olika sätt med delaktighet och medbestämmande. Det finns olika metoder både på grupp- och individnivå.

I rapporten har vi också försökt belysa de personliga assistenternas roll i förhållande till brukare och personalen i den dagliga verksamheten. Trots att rollfördelningen är tydlig på pappret är det inte alltid så i realiteten. Det förekommer spänning mellan de olika personalgrupperna.

I rapporten finns även sammanställning av nyckeltal för boende med särskilt stöd och service för vuxna, LSS samt personlig assistans LASS, lagen om assistans (från 2011 regleras assistansen av Socialförsäkringsbalken).

Inledning

Uppdraget

Kommunerna Botkyrka, Haninge, Huddinge, Nynäshamn, Salem, Södertälje, Nykvarn, Tyresö, Nacka och Värmdö samarbetar sedan 1998 med nyckeltal inom vissa verksamheter för personer med funktionsnedsättning. I 2010 års nyckeltalsarbete har Nykvarn inte deltagit.

Samarbete

Projektet har delats upp i två etapper. I etapp ett har information till nyckeltal samlats in. De områden som följts upp är; daglig verksamhet, särskilt boende och personlig assistans enligt LASS. Principerna för uppföljningen är oförändrad jämfört med tidigare år.

I projektgrupp ett nyckeltal funktionshinder har följande personer medverkat: Lisbeth Holmström, Lasse Svensson och Tove Bodin Botkyrka, Siv Jatko, Nynäshamns, Anette Bengtsson, Nacka, Thory Mollberg, Salem, Christina Carleson, Tyresö, Valentina Olsson, Värmdö, Marie Saglind och Karin Andreason Huddinge samt Mattias Lindström Södertälje kommun.

I etapp två genomförs en fördjupning inom området daglig verksamhet i egen regi. Haninge, Huddinge, Södertälje, Tyresö och Värmdö kommuner har ingått i detta arbete.

I projektgruppen för fördjupningen har följande personer medverkat: Lisa Holm, Haninge, Ann-Charlotte Nordling, Huddinge, Barbro Färninger, Tyresö, Päivi Pannula och Annica Åström, Södertälje samt Sam Grandell och Anne-Lee Nicolaides Värmdö.

Sammanställande och samordnande projektledare var Anna Ganning Hallendorff, Haninge kommun.

Metod

Den metod som använts för framtagande av de ekonomiska nyckeltalen benämns ”Södertörnsmodellen”. Modellen väver ihop verksamhetsinformation och ekonomi enligt följande:

- Brukarna delas in i fem nivåer utifrån graden av personalstöd som ges till varje enskild brukare. Kartläggningen av brukarnas nivåer och behovsprofil har gjorts inom daglig verksamhet. Respektive kommun har ansvar för att informationen om brukarprofilen är uppdaterad.
- Ekonomiskt utfall 2010

Dessa två parametrar sammanförs i en beräkningsmodell utvecklad i Excel. Modellen tar inte hänsyn till om de ekonomiska resurserna täcker brukarnas behov eller om de mest adekvata insatserna ges brukaren. Modellen är endast ett sätt att presentera 2010 års utfall utifrån profilen på brukarna. I tabellen nedan redovisas de delningstal som använts för personalkostnader.

Nivå	1	2	3	4	5
Bostad med särskild service	0,45	0,65	1,0	1,45	2,0
Daglig verksamhet	0,21	0,28	0,42	0,63	0,84

Syftet med att använda delningstalen är att kostnaderna som redovisas per nivå ska spegla resursåtgången i form av personal. Brukare i nivå 1 kräver mindre personal än en brukare i nivå 5. I nivå 1 kan det förekomma personer med personlig assistans. De personerna kan bli bedömda till nivå 5 om deras nuvarande beslut hos försäkringskassan omprövas.

Inom fördjupnings projektet har inventeringar genomförts i de kommunala dagliga verksamheterna. Verksamheterna har fått fylla i uppgifter om brukarprofil, chefstäthet, personaluppgifter, kompetensutveckling, verksamhetsinnehåll med mera. Resultatet av inventeringen är sammanställt och redovisas i stora delar i denna rapport.

Daglig verksamhet LSS

Daglig verksamhet enligt LSS innebär att personer som tillhör personkretsarna 1 och 2 har rätt att ansöka om daglig verksamhet om de är i yrkesverksam ålder, saknar förvärvsarbete och inte utbildar sig. Verksamheten ska utformas med hänsyn till individuella behov och erbjuda stimulans, utveckling, meningsfullhet och gemenskap.

Verksamheten bör ha som generell målsättning att utveckla den enskildes möjligheter till förvärvsarbete även om målet för vissa bara kan uppnås på längre sikt eller vara orealistiskt. Till kommunens uppgifter hör också att medverka till att personer enligt LSS får tillgång till arbete eller studier. Utifrån detta ska kommunerna utforma sina verksamheter. Personer med funktionsnedsättning är inte en homogen grupp. Ytterligheterna av vad kommunen ska erbjuda ligger mellan att lotsa personer ut på den öppna marknaden till att erbjuda stimulerande miljöer för personer med stor omvårdnad.

Personkrets 1 utgörs av personer med utvecklingsstörning, autism eller autismliknande tillstånd. Personerna har en funktionsnedsättning som debuterar före 16 års ålder.

Personkrets 2 är personer med betydande och bestående begåvningsmässiga funktionshinder efter hjärnskada i vuxen ålder, föranledd av yttre våld eller kroppslig sjukdom. Personkrets 2 kallas ibland för gruppen ”nyskadade”.

En detaljerad sammanställningen av daglig verksamhet personkrets 1 och 2 finns längst bak i dokumentet bland bilagorna.

Daglig verksamhet personkrets 1, kommunal regi							
	2009			2010			
Kommun	Genomsnittlig viktad kostnad tkr	Nivåpoäng	Helårsplatser	Genomsnittlig viktad kostnad tkr	Nivåpoäng	Helårsplatser	Kostnadsförändring mellan åren
Botkyrka*	635	71	194	636	75	208	0%
Haninge	629	59	196	659	60	195	5%
Huddinge**	422	77	208	496	79	205	17%
Nacka	471	32	70	456	36	69	-3%
Nynäshamn	592	24	69	593	24	69	0%
Salem	545	14	32	577	16	39	6%
Södertälje	600	65	206	572	95	216	-5%
Tyresö	515	25	72	552	26	73	1%
Värmdö	564	15	***34	579	22	60	3%

* Botkyrkas uppgift för 2009 är korrigerad.

** 2010 startade Huddinge en verksamhet som är individanpassad för personer med svår beteendeproblematik. Personalen arbetar en mot en, i vissa situationer två på en brukare.

*** Värmdös sociala kooperativ ingår ej i redovisningen

Nivåpoängen är summan av de viktade värdena, se sid 5, multiplicerat med antalet helårsplatser i de fem olika nivåerna.

Det kan finnas flera orsaker till att den genomsnittliga viktade kostnaden varierar mellan kommunerna. En av orsakerna ser ut att vara lokalrelaterad. Som exempel kan nämnas Huddinge som har betydligt fler brukare och fler personal som arbetar i samma, eller i angränsande lokaler, vilket gör att förutsättningarna för en effektiv schemaläggning ökar. Fler av de övriga kommunerna har relativt små verksamheter som geografiskt ligger

förhållandevis långt ifrån varandra vilket inte är fördelaktigt sett ur ett ekonomiskt perspektiv. Ibland kan verksamheterna omfatta bara en eller kanske två brukare vilket kan betyda att man tvingas till att permanent ha en viss överbemanning. Om majoriteten av de dagliga verksamheterna är små och är geografiskt utspridda kommer det att påverka kostnaderna i stor utsträckning.

En annan orsak som kan påverka den genomsnittliga viktade kostnaden är i vilken utsträckning det finns tillgång till integrerade arbetsplatser (även kallade satellitarbetsplats) i kommunen. det vill säga hur många brukare som kan utföra sin dagliga sysselsättning på en existerande arbetsplats med stöd av en handledare. Ju fler brukare som kan utföra sin dagliga sysselsättning på en integrerad arbetsplats och ju fler arbetsplatser som kan bereda sådan verksamhet desto lägre genomsnittliga viktade kostnader kommer kommunen att få.

Daglig verksamhet personkrets 1, köpta platser							
	2009			2010			
Kommun	Genomsnittlig viktad kostnad tkr	Nivåpoäng	Helårsplatser	Genomsnittlig viktad kostnad tkr	Nivåpoäng	Helårsplatser	Kostnadsförändring mellan åren
Botkyrka	549	6	13	748	4	10	36%
Haninge	687	12	19	526	10	17	-23%
Huddinge	574	13	26	758	12	23	32%
Nacka	558	45	120	453	65	144	-19%
Nynäshamn*	530	4	7	901	2	6	70%
Salem	632	4	6	646	2	4	2%
Södertälje	642	86	227	615	95	233	-4%
Tyresö	619	8	21	509	10	25	-18%
Värmdö	292	15	28	328	15	29	12%

* Under 2010 blev flera platser lediga i egen regi verksamheten. Brukare som tidigare hade externa placeringar har fått möjlighet att erhålla boende på hemmaplan. Nya brukare med stora behov har ansökt om boende. Kommunen har köpt plats till dem externt. Detta sammantaget innebär att kostnaden per plats för de externa köpen ökat med 70 %.

Personer som tillhör personkrets 2 nivåbedöms inte. Anledningen till att kostnaderna för deras omsorg särredovisas är att insatserna ofta innebär kostsamma speciallösningar och att dessa kan vara svåra att tillgodose inom kommunens egna verksamheter. I kostnaden ingår personal-, lokal- och övriga verksamhetskostnader.

Daglig verksamhet personkrets 2, egen regi					
	2009		2010		
Kommun	Genomsnittlig kostnad tkr	Helårsplatser	Genomsnittlig kostnad tkr	Helårsplatser	Kostnadsförändring mellan åren
Botkyrka	241	22	249	22	4%
Haninge	202	2	250	2	23%
Huddinge	113	16	139	17	24%
Nacka	268	1	305	1	14%
Nynäshamn	0	0	185	4	-
Salem	0	0	0	0	0%
Södertälje	170	13	153	14	-10%
Tyresö	70	4	62	5	-12%
Värmdö	191	2	115-	1-	-40%

Daglig verksamhet personkrets 2, köpta platser					
	2009		2010		
Kommun	Genomsnittlig kostnad tkr	Helårsplatser	Genomsnittlig kostnad tkr	Helårsplatser	Kostnadsförändring mellan åren
Botkyrka	0	0	0	0	0%
Haninge	372	2	553	2	49%
Huddinge	0	0	0	0	0%
Nacka	210	7	481	8	129%
Nynäshamn	391	1	0	0	0%
Salem	313	4	380	5	22%
Södertälje	312	3	268	2	-14%
Tyresö	368	7	334	6	-9%
Värmdö	150	1	221	2	48%

Hur ser daglig verksamhet ut?

I årets fördjupning av nyckeltalsarbetet har vi tittat närmare på hur daglig verksamhet ser ut i Haninge, Huddinge, Tyresö, Södertälje och Värmdö kommuner. I detta avsnitt tittar vi närmare på faktorer som kan förklara skillnader mellan kommunernas kostnader.

Kommunernas viktade kostnader för personkrets 1 per behovsnivå redovisas i tabellen nedan. Huddinge kommun har lägst viktad kostnad per nivå medan Haninge kommun ligger högst.

Tabell 1

Nivå	Haninge	Huddinge	Södertälje	Tyresö	Värmdö
1	153 850	127 145	139 059	138 594	145 470
2	189 231	152 715	166 482	166 283	174 800
3	259 994	203 856	221 330	221 661	233 459
4	366 138	280 566	303 601	304 728	321 447
5	472 282	357 276	385 872	387 795	409 436

Personal

Den viktigaste resursen i verksamheten är personalen. Både personal- och chefstätheten skiljer sig åt mellan kommunerna. I tabellen nedan redovisas personalstatistik som är intressant både ur ekonomisk och ur arbetsmiljö synpunkt.

Tabell 2

	Haninge	Huddinge	Tyresö	Södertälje	Värmdö
Antal årsarbetare	69,8	72,8	22,7	67,1	15,0
Antal medarbetare	72,0	73,0	24	70,0	18,0
Årsarbetare per daglig verksamhet	2,7	10,4	2,5	2,5	2,5
Årsarbetare per brukare	0,4	0,3	0,3	0,2	0,3
Chefer	5,0	3,5	1	6,2	2,5
Chefstäthet per årsarbetare	0,07	0,05	0,04	0,09	0,16
Årsarbetare per chef	14,0	20,8	22,7	10,8	7,5

Kommentar till tabellen ovan: De chefer som redovisas ovan har budget-, personal- och ekonomiskt ansvar. Därutöver kan det finnas chefsstöd i olika former såsom samordnare, arbetsterapeuter, kommunala stödteam.

Lönestatistik

Nedan redovisas lönenivåerna för personalen närmast brukarna. I tabell 3 redovisas även personalens titel. Det är intressant att notera att personalens titel skiljer sig åt mellan kommunerna trots att de arbetar med samma form av verksamhet.

Tabell 3

Kr/månad	Haninge	Huddinge	Tyresö	Södertälje	Värmdö
Lägst	18 900	18 000	19 300	20 101	17 000
Högst*	27 750	29 250	28 400	23 800	28 666
Median	21 765	21 600	21 905	21 700	20 290
Medel	21 548	21 644	21 966	21 725	21 628
Titel	Arbets- handledare	Aktivitets- handledare	Verksamhets- handledare	Arbets- handledare	Habiliterings- assistent

* I den högsta lönenivån kan det förkomma att personal bytt arbetsplats med bibehållen lön.

Heltidsmätt

I Haninge kommun är heltidsmättet 39,75 mot 40,0 i övriga kommuner. En heltidsarbetande personal arbetar 15 minuter mindre per vecka, drygt en timme per månad och 13 timmar per år. Med en personalstyrka på 70 personer innebär det 910 timmar per år vilket motsvarar ungefär en halv tjänst. Haninge och Huddinge har lokala avtal kring klämdagar. I Huddinge tillämpas det i den mån verksamheten tillåter. I Haninge är det möjligt för all personal att ta ut klämdagar eller få tidskompensation.

Tabell 4

Kommun	Heltidsmätt	Skillnad mot	
	Timme/vecka	39,75	40,00
Haninge	39,75	0	-0,25
Huddinge	40,00	0,25	0,00
Tyresö	40,00	0,25	0,00
Södertälje	40,00	0,25	0,00
Värmdö	40,00	0,25	0,00

Personalens arbetstid ägnas i huvudsak till att ge brukarna handledning i den dagliga sysselsättningen. I arbetsuppgiften ingår även att dokumentera och planera för individ och grupp. En liten del av arbetstiden går även till arbetsplatsträffar, APT. I tabell 5 redovisas hur personalen bedömt att deras arbetstid disponeras.

Tabell 5

	Haninge	Huddinge	Tyresö	Södertälje	Värmdö
Antal årsarbetare	69,8	72,8	22,7	67,1	15,0
Disponibel arbetstid per vecka, timmar	2 271	2 832	908	2 712	600
-varav tid med brukare	74%	88%	87%	89%	83%
- varav tid för dokumentation, planering	21%	11%	12%	8%	10%
- APT tid (snitt per vecka)	5%	1%	1%	3%	7%
Summa	100%	100%	100%	100%	100%

Kompetensutveckling

En viktig ingrediens till att ha en god verksamhet är att personalen är utbildad och att kunskapen fylls på efter hand. Därför har vi inventerat vilka former av kompetensutveckling personalen erbjudits.

Carpe

Huddinge, Tyresö, Södertälje och Värmdö är med i utvecklingsprojektet Carpe, medfinansierat av ESF rådet. Syftet är att synliggöra och lyfta verksamheterna inom funktionshinderområdet. Verksamhetsområdet är litet i varje kommun och samtidigt så brett att ingen kommun själv kan tillhandahålla relevant kompetensutveckling. Varje kommun har gjort egna inventeringar av behoven och Carpe har sedan anpassat utbudet av seminarier, gymnasieutbildningar och högskolekurser. Utöver det har specifika satsningar för erfarenhetsutbyte genomförts regelbundet för DV personal. Andelen anställda som deltagit i någon form av Carpe aktivitet sen starten januari 2009 och fram till december 2010 har varit Huddinge 54,3%, Södertälje 23,3%, Värmdö 53,6% och Tyresö 71,6 %.

”KUURTAN”

Handikappomsorgen i Haninge kommun beslutade 2008 att påbörja ”KUURTAN” som står för:

K U U R T
Kompetens Utbildning Utveckling Reflektion Teori

En projektgrupp bestående av ett antal enhetschefer och arbetshandledare från olika sektioner fick i uppdrag att se över behovet av kompetenshöjning samt ordna föreläsningar/utbildningsdagar inom ramen för en avsatt summa utbildningspengar.

Deltagarprofil i daglig verksamhet

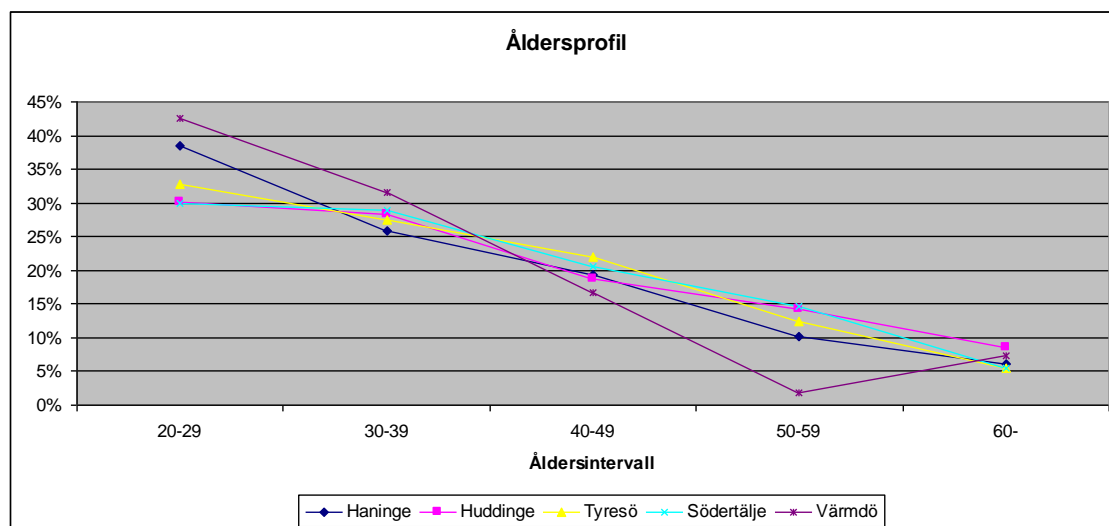
I det här avsnittet redovisas resultatet av inventeringen som gjorts i kommunernas dagliga verksamhet avseende åldersprofil på våra brukare och deras nivåprofil. Båda faktorerna är betydelsefulla för innehållet i den dagliga verksamheten.

Tabell 6

Alders-intervall	Haninge	%	Huddinge	%	Tyresö	%	Södertälje	%	Värmdö	%
-19	0	0%	0	0%	0	0%	1	0%	0	0%
20-29	76	39%	67	30%	24	31%	86	30%	23	43%
30-39	51	26%	63	28%	23	29%	83	29%	17	31%
40-49	38	19%	42	19%	18	23%	59	21%	9	17%
50-59	20	10%	32	14%	9	12%	42	15%	1	2%
60-	12	6%	19	9%	4	5%	16	6%	4	7%
Summa	197	100%	223	100%	78	100%	287	100%	54	100%

I tabellen ingår brukare i kommunalt driven daglig verksamhet tillhörande både personkrets 1 och 2.

Diagram 1



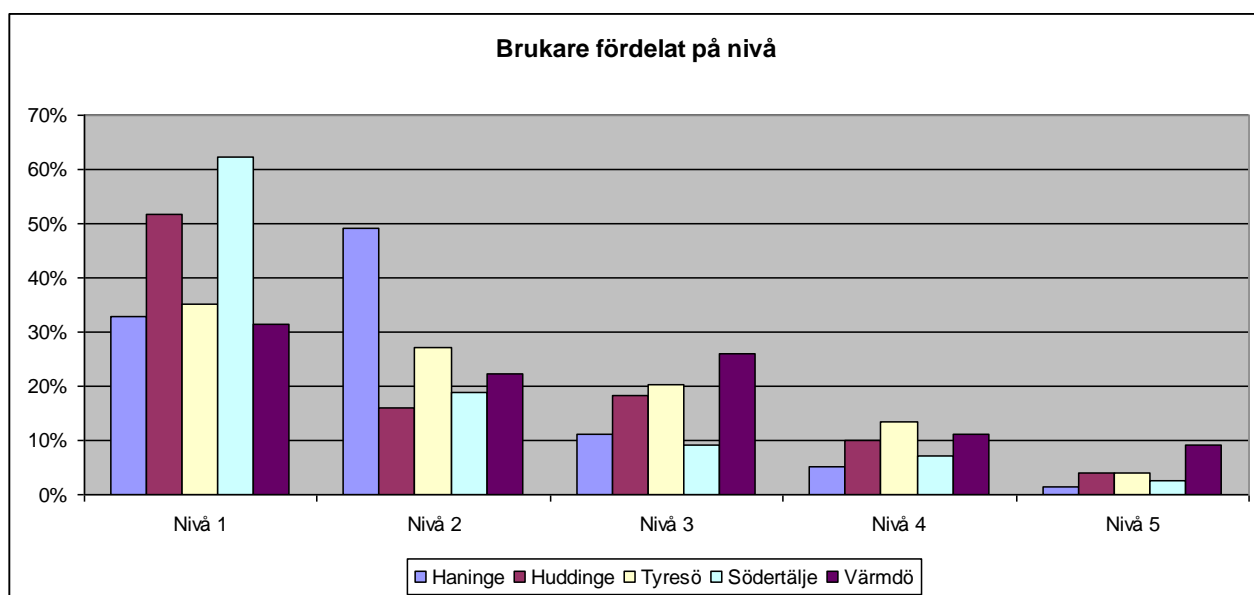
Värmdö kommun har flest unga brukare 43 procent av det totala antalet brukare är mellan 20 och 29 år. I Huddinge är nio procent av brukarna 60 år eller äldre.

Tabell 7

Nivå	Haninge	%	Huddinge	%	Tyresö	%	Södertälje	%	Värmdö	%
1	64	33%	104	52%	26	35%	169	62%	17	31%
2	96	49%	32	16%	20	27%	51	19%	12	22%
3	22	11%	37	18%	15	20%	25	9%	14	26%
4	10	5%	20	10%	10	14%	19	7%	6	11%
5	3	2%	8	4%	3	4%	7	3%	5	9%
Summa	195	100%	201	100%	74	100%	271	100%	54	100%

I tabell 7 ovan ingår inte brukare enligt personkrets 2 eftersom de inte är nivåbedömda. Värmdö har den procentuellt största andelen brukare i nivå 5. Södertälje har den procentuellt största andelen brukare i nivå 1. I diagrammet nedan syns fördelningen per behovsnivå och kommun mer tydligt.

Diagram 2



I tabell 8 nedan redovisas antalet dagliga verksamheter i kommunerna. Haninge har flest dagliga verksamheter i förhållande till antalet brukare. Huddinge har tre större dagliga verksamheter och flera mindre grupper, bland annat servicegrupper. En av de större verksamheterna vänder sig till personer med grav utvecklingsstörning och de andra två vänder sig till personer med måttlig och lätt utvecklingsstörning. En av de verksamheterna består av flera små grupper/aktiviteter. På längre sikt är målet att dela de stora verksamheterna i mindre enheter.

Daglig verksamhet erbjuder aktiviteter och sysselsättning, ofta i former som helt eller delvis liknar vilket jobb eller arbete som helst. Deltagarna har en rättighet att delta men ingen skyldighet. Sysselsättning är ett abstrakt ord och säger inget om innehållet i det de gör. Deltagarna säger ofta att de är på jobbet, arbetet eller på firman. Den genomsnittliga närvarotiden i den dagliga verksamheten spänner mellan 14 timmar till drygt 26 timmar i veckan.

Tabell 8

Daglig verksamhet enl LSS § 9:10	Haninge	Huddinge	Tyresö	Södertälje	Värmdö
Antal dagliga verksamheter	26	7	10	27	6
Antal brukare	197	223	78	287	54
- varav personkrets 2	2	17	5	14	1
- varav har daglig verksamhet i "satelitverksamhet"				77	
Totalt antal närvarotimmar/vecka	4 814	5 251	1 924	3 944	1 284
Genomsnittlig närvarotid per brukare	24,4	23,5	26,4	13,7	23,8

Habiliteringsersättning

Det är vanligt att kommunerna, trots att det inte är lagstadgat, betalar viss ersättning till personer som deltagit i daglig verksamhet, så kallad habiliteringsersättning. Ersättningen är inte skattepliktig och påverkar inte aktivitets- eller sjukersättningen. Syftet är att stimulera den enskilde att delta. ”Habben” som den ofta kallas är mycket viktig för de flesta deltagarna. Det finns farhågor om att fler kommuner kommer att diskutera ersättningen på grund av allt mer ansträngd ekonomi.

Habiliteringsersättning kontra ”riktig” lön, är en återkommande fråga för flera av brukarna. Diskussionen förs livligt och är mer intensiv ju närmare arbetsmarknaden deltagarna befinner sig. Olika aktörer på arbetsmarknaden förfogar över olika ersättningar. Många som idag finns i daglig verksamhet ska kunna gå i och ur samhällets olika arbetsmarknadsinsatser utan att den ekonomiska tryggheten hotas.

Tabell 9

Habiliteringsersättning	Haninge	Huddinge	Tyresö	Södertälje	Värmdö
Kronor	4,90	6,00	4,90	6,10	6,00

Olika innehåll i daglig verksamhet

Målgruppen inom daglig verksamhet spänner alltifrån personer där det primära är sinnesupplevelser, stimulans och omvårdnad till personer som behöver förberedelser inför att gå in på öppna arbetsmarknaden. Det ska finnas kompetens att tillgodose personer med Aspergers syndrom, personer med problemskapande beteende och hela skalan av utvecklingsstörning. I tabell 10 nedan redovisas en översiktlig bild av olika former av daglig verksamhet som finns i kommunerna.

Tabell 10

Karaktär på verksamhet	Haninge	Huddinge	Tyresö	Södertälje	Värmdö
Café/restaurang	X	X	X	X	X
Legoarbeten t.ex. montering och demontering	X	X	X	X	
Parkarbete	X	X	X		X

Karaktär på verksamhet	Haninge	Huddinge	Tyresö	Södertälje	Värmdö
Hantverk som textil, vävning, konst, snickeri	X	X	X	X	X
Arbete med djurhållning t.ex stallarbete och hunddagis.	X	X		X	X
Fastighetsskötsel/vaktmästeri		X	X	X	X
Tidning/media	X		X	X	
Biltvätt/cykelverkstad	X			X	
Butiksverksamhet t.ex. second hand	X	X	X	X	
Show, dans, teater	X				
Taktilt, upplevelseinriktad verksamhet med stor omvårdnad	X	X	X	X	
Seniorverksamhet/demens	X	X			
Verksamhet för personer med problemskapande beteende om innebär en strukturerad vardag med social träning och anpassade aktiviteter.		X			
Verksamhet för personer med förvärvad hjärnskada	X	X	X	X	X

Personalen, mer än handledare

För att verksamheten ska kunna bedrivas på ett bra sätt krävs att personalen har utbildning, men vad adekvat utbildning är finns inte fastställt. Medarbetaren inom daglig verksamhet behöver kunskaper om målgruppen, som inte på något sätt är homogen, kunskap om pedagogiska förhållningssätt, bemötande och omvårdnad. Verksamheterna kräver även att det finns personal med specifik yrkeskunskap. I tabellen nedan listar vi ett axplock på den utbildning/kunskap personalen har inom daglig verksamhet.

Tabell 11

Kock, kallsköter, husmorsskola	Förskollärare, barnskötare
Bildpedagog	Undersköterska, mentalskötare
Slöjdlärare, möbelsnickare	Arbetsterapibiträde
Ingenjör, fordonsteknik	Grafisk kunskap
Teckenkommunikation	Beröringspedagoger
Textilutbildning, sömmerska	Teaterpedagog

Dataprogrammerare/IT-pedagog	Reseledare
Musiker	Trädgårdsutbildning

Delaktighet och medbestämmande

Bärande principerna i svensk handikappolitik är tillgänglighet, inflytande, delaktighet, självbestämmande helhetssyn och kontinuitet. I vår inventering har vi ställt frågan – Hur erbjuds deltagarna delaktighet och medbestämmande på individuell och gruppnivå?

I kommentarerna kan man se att många verksamheter anstränger sig för att kunna kommunicera med enskilda deltagare på det viset som passar personen bäst, det behövs ofta alternativa kommunikations hjälpmedel för att fånga upp de enskilda önskemålen. Genomförandeplanen utgör grunden som alla deltagare ska ha. Här ska det stå hur insatsen ska genomföras och det är utifrån den som man kan följa upp hur det blev och vad som ska bibehållas eller ändras. De flesta verksamheter startar och avslutar dagen med en genomgång av dagens arbete i den lilla gruppen. Flera personer med Asperger syndrom eller annan neuropsykiatrisk diagnos har litet eller inget intresse av att interagera med andra. Här använder många sig av individuella utvecklingssamtal.

Tabell 12

Individnivå	I grupp
Genomförandeplan. Ska upprättas tillsammans med alla deltagare. De som inte har förmåga att föra sin egen talan representeras av legal företrädare.	Arbetsplatsträffar, redaktionsmöten, stormöten, brukarmöten med regelbundenhet
Individuella scheman	Bildat föreningar med föreningsmöten där personalen endast är till för stöd.
Dagliga samtal, veckosamtal, intervjuer motiverande samtal, uppföljningssamtal	Morgonmöten för planering, grepp om dagen och eftermiddagsmöten för uppföljning
Kundenkät, årligen	
Erbjuda val i olika situationer under dagen.	
I samtal använda sig av adekvata kommunikationshjälpmedel såsom pekskärmar, pictobilder, bliss, skriven text och tecken.	
Skriva i idébok	Veckomöten där idéboken töms på idéer

Personlig assistans i daglig verksamhet

Huvudregeln i socialförsäkringsbalkens bestämmelser om personlig assistans är att ersättning inte beviljas för tid då personen med funktionsnedsättning vistas i eller deltar i daglig verksamhet. Brukaren ska få sina grundläggande behov tillgodosedda inom den verksamheten men om det finns särskilda skäl kan assistansersättning beviljas även då brukaren är på daglig verksamhet.

Särskilda skäl kan vara:

- När brukarens funktionshinder skapar särskilda svårigheter att kommunicera med andra än med sin eller sina personliga assistenter
- När det med hänsyn till brukarens hälsotillstånd är viktigt att den personliga assistenten finns till hands
- När funktionshindret gör det särskilt angeläget att brukaren har ett starkt begränsat antal personer knutna till sig
- När funktionsnedsättningen är sådan att brukaren behöver tillgång till någon som har ingående kunskap om honom eller henne och hälsotillståndet.

Personalen i den dagliga verksamheten är ansvarig för innehållet och pedagogiken i verksamheten och den personliga assistentens roll är att assistera brukaren utifrån de särskilda skälen ovan. Det är brukaren som förfogar över sin personliga assistent.

I vägledningspärmen för personlig assistans som är skriven av Intressegruppen för Assistansberättigade, IfA¹ beskrivs att det är personalen i den dagliga verksamheten som ska arbetsleda deltagaren och att de samtidigt måste respektera den personliga assistentens kunskap om brukaren till exempel när det gäller att tolka den enskildes behov och vilja. Enligt texten är rollfördelningen mellan personalen i verksamheten och de personliga assistenterna tydlig. Vår uppfattning är att verkligheten inte alltid är lika tydlig och det kan uppstå rollförvirring som kan skapa spänningar mellan de olika personalgrupperna. Personalen i verksamheten kan till exempel tycka att den personliga assistenten ska hjälpa till med diverse verksamhetsknutna sysslor. Den personliga assistenten kan till exempel ha synpunkter på innehållet i verksamheten. Båda exemplen speglar möjliga konflikter. Ett annat problem kan ligga i att assistenterna har många olika arbetsgivare. Ytterligare ett problem man kan ställas inför är verksamhetslokalens yta. Lokalen kan vara planerad att rymma ett antal brukare och personal från daglig verksamhet. När det då tillkommer fler personer blir lokalerna underdimensionerade, vilket skapar ännu större krav på att hålla isär rollerna.

Vi tar inte ställning för vad som är bäst för verksamheten, vi vill bara påvisa några problem som måste diskuteras och lösas lokalt ute i verksamheterna.

Tabell 13

	Haninge	Huddinge	Tyresö	Södertälje	Värmdö
Antal brukare som har med sig en personlig assistent till daglig verksamhet	8	5	8	11	2
Procent av totalt antal brukare	4%	2%	11%	2%	4%

¹ Intressegruppen för Assistansberättigade (IfA) är en ideell intresseorganisation för personer som har behov av personlig assistans

Deltagare/brukare till och från arbetsmarknaden

Daglig verksamhet bör ha som generell målsättning att utveckla den enskildes möjligheter till förvärvsarbete även om målet för vissa bara kan uppnås på längre sikt eller vara orealistiskt. Till kommunens uppgifter hör att medverka till att personer som anges i 1 § får tillgång till arbete eller studier.

Firmasupport i Södertälje, ett gott exempel

I Södertälje finns det tre anställda som arbetar med företagsplaceringar, Firmasupport. 2010 lyckades Firmasupport få fyra brukare att gå från daglig verksamhet till en individuell företagsplacering, genom att erhålla en så kallad trygghetsanställning. Denna form av anställning innebär att arbetstagaren omfattas av samma regler som övriga anställda på arbetsplatsen. Arbetstagaren får lön och andra anställningsförmåner enligt kollektivavtal och ett statsbidrag betalas ut till arbetsgivaren.

De fyra brukarna har fått sina anställningar inom park/vaktmästeri samt inom handel.

Firmasupportens ambition är att utveckla den enskildes möjligheter till arbete på lång eller kort sikt. De arbetar i nära samverkan med arbetsförmedling, försäkringskassa, myndigheten för personer med funktionsnedsättning och det lokala näringslivet. Arbetet på Firmasupport inleds alltid med att en kartläggning görs av personens individuella målsättning. Om personen inte riktigt vet vad han/hon vill arbeta med så finns det stora möjligheter att inom kommunens befintliga dagliga verksamheter pröva sig fram. Kontakten och supporten från Firmasupport är alltid från en och samma person.

På Firmasupport får personen stöd och hjälp med att bland annat skriva CV, arbetspraktik hos en arbetsgivare som tillhandahåller en handledare, individuellt stöd vid inskolning och regelbunden uppföljning.

Firmasupporten ser som de främsta framgångsfaktorerna:

- Kort väg till arbetspraktik
- Support från en och samma person från dag ett
- Hållbar utveckling tack vare regelbunden uppföljning

Tabell 14

	Haninge	Huddinge	Tyresö	Södertälje	Värmdö	Summa
Antal nya deltagare/brukare har kommit till er från arbetsförmedlingen/öppna arbetsmarknaden under 2010.	0	5	1	0	1	7
Antal deltagare/brukare gått från daglig verksamhet LSS till öppna arbetsmarknaden under 2010	1	3 *	2	4	1	11
Antal personer som prövat sysselsättning på den öppna arbetsmarknaden och kommit tillbaka till daglig verksamhet under perioden 2005-2010?	1	0	0	1	8	10

* Personerna har fått avslag på aktivitetsersättning från försäkringskassan (beslutet har upphört) och de finns numera hos arbetsförmedlingen med aktivitetsstöd.

Presentation av KOM AN projektet

Kom An är ett EU projekt som finansieras av Europeiska sociala fonden till 40 procent. Kommunerna i projektet medfinansierar projektet med 60 procent. Projektet pågår mellan 2009-06-30 tom 2012-06-30 och har en budget på drygt 100 miljoner kronor. En ansökan om förlängning av projektet tom 2012-12-31 ligger hos Europeiska sociala fonden för beslut. Projektet syftar till att skapa nya vägar ut i arbetslivet för personer med psykiska, neuropsykiska och intellektuella funktionsnedsättningar samt med förvärvade hjärnskador.

Kommunerna Haninge, Tyresö, Värmdö, Nynäshamn samt Arbetsförmedlingen och Försäkringskassan samverkar i insatserna Mobiliseringskurs, Socialt företagande, Supported employment-stöd på arbetsplatsen och anpassad vuxenutbildning/arbetsplatsförlagd utbildning. Nedan redovisas verksamheter inom Kom An projektet.

Mobiliseringskursen

Kursen bygger på kartläggning och stöd genom utbildning för att komma vidare i sin egen utveckling. Utbildningens syfte är att brukarna ska få stöd i att identifiera sina egna styrkor och mål för att efter avslutad kurs finna en inriktning på arbetsmarknaden och få verktyg till att marknadsföra sig själva.

Sociala arbetskooperativ

Kooperativ har startats i form av ideella föreningar där det bedrivs näringsverksamhet i olika former. Syftet är att för brukarna skapa delaktighet, självbestämmande och växande utifrån sin egen förmåga för att kunna styra över föreningens intäkter till verksamhetens förmån.

Vad som gäller mellan kommun och den ideella föreningen regleras i ett dispositionsrättsavtal. Kommunen står för lokaliteter, arbetsledning, inventarier vid start med mera.

Supported employment (se)

Alla i arbetsför ålder som kan genomföra någon form av arbete med rätt stöd vare sig det gäller timmar, halvtid el heltid ges möjlighet att komma ut på arbetsmarknaden.

Samverkan med Arbetsförmedlingen där daglig verksamhet har en se-handläggare på heltid. Det innebär kartläggning, stöd, praktik ute på den reguljära arbetsmarknaden med syfte att så småningom få anställning eller lönebidrag.

Olika former av sociala kooperativ

Tillväxtverket arbetar med den sociala dimensionen för socialt företagande och kooperativ som har till syfte att främja utvecklingen av arbetsintegrerade sociala företag. Med socialt företagande menas då ett socialt arbetskooperativ med syftet att underlätta vägen in på arbetsmarknaden för dem som hamnat utanför t.ex. genom kriminalitet, missbruk, fängelser och institutioner. Juridiskt är det sociala företaget/kooperativet en ekonomisk förening. Med en ekonomisk förening menas:

En ekonomisk förening ska främja sina medlemmars ekonomiska intressen genom ekonomisk verksamhet. Medlemmarna ska delta i verksamheten som konsumenter eller andra förbrukare

- som leverantörer
- med egen arbetsinsats, eller
- genom att utnyttja föreningens tjänster eller liknande.

Det finns en mängd olika sorts ekonomiska föreningar men vi ska inte fördjupa oss i det. Däremot är det viktigt att förstå skillnaden mellan sociala kooperativ som drivs som ekonomiska föreningar och de sociala kooperativ som bedrivs i vissa kommuner inom funktionshinderområdet LSS.

Sociala kooperativ i kommunal regi

De sociala kooperativ som bedrivs i kommunal regi inom Kom An projektet är registrerade som ideella föreningar. Kortfatta är en ideell förening en förening som är en sammanslutning av ett antal personer för ett gemensamt ändamål. En ideell förening kännetecknas av att den har ett ideellt ändamål eller att den bedriver ideell verksamhet. För att en ideell förening ska vara en juridisk person krävs att den har antagit stadgar och valt en styrelse. Stadgarna ska åtminstone ange föreningens namn, ändamål och hur beslut fattas. Med ideellt ändamål menas att syftet inte är att främja medlemmarnas ekonomiska intressen. Mer information om ideella föreningar finns att hämta på www.skatteverket.se.

I de sociala kooperativ som beskrivs ovan inom funktionshinderområdet stöds helt av kommunen i form av finansiering av personalresurser, lokaler, driftmedia m.m. Vad de sociala kooperativen själva kan styra över är innehållet i verksamheten och hur intäkterna från verksamheten ska användas t ex vilka råmaterial som ska inhandlas. Omsättningen i de befintliga sociala arbetskooperativen är blygsam.

Framtiden

Projektgruppen vill peka på några utmaningar som kommunerna har att arbeta framöver. De är:

- Kompetensutveckla om hur man närmar sig den öppna arbetsmarknaden.
- För att bättre förstå och handleda enskilda deltagare om hur de kulturella skillnader som finns mellan olika länder och kulturer påverkar, bör man kompetensutveckla och öka mångfalden inom personalgrupperna.
- Utveckla idén med sociala kooperativ i syfte att verksamheter växer fram från de enskilda brukarnas behov/intressen istället för att, som idag, personalen/verksamheten erbjuder färdiga lösningar.
- Fortsätta utveckla verksamheterna för personerna som står längst ifrån den öppna marknaden.
- Utveckla former för vardagligt brukarinflytande.

Boende med särskilt stöd LSS, vuxna

Kostnader i boende med särskild service LSS egen regi

I de redovisade siffrorna ingår endast bruttokostnader, dvs inga intäkter är medräknade. Kostnaderna redovisas i löpande priser. I personalkostnaderna ingår chefer på olika nivåer i organisationen men inte förvaltningschefen.

Nedan redovisas den genomsnittligt viktade kostnaden i boende LSS som drivs i kommunal regi, kommunvis, för åren 2009 och 2010.

Kommun	2009			2010			Kostnadsförändring mellan åren
	Genomsnittlig viktad kostnad tkr	Nivåpoäng	Helårsplatser	Genomsnittlig viktad kostnad tkr	Nivåpoäng	Helårsplatser	
Botkyrka	821	190	162	854	181	160	4%
Haninge	846	108	113	803	105	111	-5%
Huddinge	712	129	119	775	127	124	9%
Nacka	623	28	26	500	38	32	-20%
Nynäshamn	552	57	47	660	54	47	20%
Salem	407	21	24	444	21	23	9%
Södertälje	694	136	119	693	136	118	0%
Tyresö	682	78	77	671	82	84	-2%

Nivåpoängen i tabellen ovan speglar den samlade behovsprofilen hos de brukare som bor i LSS boenden och drivs i kommunal regi. Antal brukare är omräknade till helårsplatser. Kostnaden skall ställas i relation till den samlade nivåpoängen och antalet brukare. Har kostnaden ökat mellan åren samtidigt som nivåpoängen ökat kan det finnas skäl för kostnadsökningen. Däremot kan man ifrågasätta om det är rimligt att kostnaden ökar mellan åren om nivåpoängen minskar.

Kostnader för boende med särskild service LSS, köpta platser

Kommun	2009			2010			Kostnadsförändring mellan åren
	Genomsnittlig viktad kostnad tkr	Nivåpoäng	Helårsplatser	Genomsnittlig viktad kostnad tkr	Nivåpoäng	Helårsplatser	
Botkyrka	1 246	13	9	1 121	14	10	-10%
Haninge	677	51	29	756	57	34	12%
Huddinge	691	20	14	654	52	39	-5%
Nacka	665	110	84	656	136	99	-1%
Nynäshamn	1 017	6	8	961	8	7	-5%
Salem	650	24	14	698	20	12	7%
Södertälje	686	228	194	681	246	204	-1%
Tyresö	928	6	4	594	15	11	-36%

Personlig assistans enligt LASS

Lagen om assistansersättning LASS reglerar personlig assistans som beviljas personer som uppfyller lagens kriterier. Tittar man på förändringen inom personlig assistans mellan åren ser det ut på följande sätt:

Utförare av personlig assistans*	2009	2010	Förändring
Kommunal regi	287	266	-7%
Privat regi	449	477	6%
Summa	736	743	1%

* Nacka och Värmdö ingår inte i sammanställningen

Hur det ser ut i de enskilda kommunerna redovisas i bilagorna. Ser man till helheten ökar antalet privata utförare av personlig assistans.

Förändringen av antalet bedömda och utförda timmar redovisas nedan:

	2009	2010	Förändring
Bedömda timmar	1 956 443	1 901 220	- 3 %
Utförda timmar	1 809 777	1 707 526	-6 %
Utförandegrad	93 %	90 %	- 3 %

Av tabellen framgår att antalet bedömda timmar minskat 2010 jämfört med 2009. Även utförandegraden har minskat.

En förklaring till färre antal bedömda timmar är försäkringskassans restriktivare bedömningar vid omprövning av assistansersättningen, vilket medför att personer som haft assistansersättning förlorar den och ansöker om personlig assistans enligt LSS hos kommunerna.

Genomsnittlig kostnad	2009	2010	Förändring
Kr/timme hos brukare	254 kr	263 kr	9 kr
Kr/timme administration*	14 kr	15 kr	1 kr
Kr/timme kringadministration**	11 kr	10 kr	-1 kr
Kr/timme	279 kr	288 kr	9 kr

*) Administration närmast verksamheten **) Kringadministration t.ex. löneadministration, ekonomiadministration

Personer som beviljats personlig assistans LASS, lagen om assistansersättning, får en schablonersättning från Försäkringskassan. Ersättningen 2010 var 252 kr. Ersättningen 2009 var 247 kr. I nyckeltalsarbetet har en administrativ kostnad räknats med. Motiveringen till det är att assistansverksamheten genererar mycket "kringadministration" i form av löneadministration, administration i kontakten med försäkringskassan rörande utbetalningar, avstämningar av ersättning m.m. Kostnaden belastar inte kärnverksamheten direkt utan redovisas i andra delar av kommunens organisation.

Bilagor

Personlig assistans enligt LASS

	Botkyrka		*	Haninge		*
	2009	2010		2009	2010	
Antal personer						
Egen regi	48	49	2%	64	62	-3%
Privat regi	97	102	5%	68	74	9%
Summa	145	151	4%	132	136	3%
Förhöjd ersättning						
Antal personer	5	9		15	17	
% andel	10%	18%		23%	27%	
Timmar						
Bedömda timmar	263 867	272 543	3%	498 924	489 444	-2%
Utförda timmar	256 032	264 347	3%	474 468	415 190	12%
Utförandegrad	97%	97%		95%	85%	
Utförda timmar/brukare	5 334	5 395	1%	7 414	6 697	10%
Information egen regi						
Timmar/år/person	5 334	5 395		7 414	6 697	
Timmar/månad/person	445	450		618	558	
Timmar/dygn/person	15	15		20	18	
Kostnader (tkr)						
Kostnader hos brukare	63 959	66 002		121 967	121 361	
Kostnader administration	5 690	5 899		6 675	5 477	
Administration 4%	2 786	236		5146	5 292	
Kostnader totalt - egen regi	72 435	72 138		133 788	132 131	
Sjuktjänst (tkr)						
Sjuktjänst - egen regi	736	553		1 704	1 513	
Sjuktjänst - privat regi	1 034	739		774	944	
Sjuktjänst kr/person - egen regi	15 324	11 295		26 625	24 398	
Sjuktjänst kr/person - privat regi	10 684	7 250		11 375	12 755	
Kr/timme och totalt						
Kr/timme hos brukare	250	250		257	292	
Kr/timme administration	22	22		14	13	
Kr/timme oh 4%	11	1		11	13	
Kr/timme totalt	283	273	22	282	318	36
Kr/timme netto	38	-23		23	19	
Kr/totalt nettokostnad	9 817	-6 110		11 083	7 897	

* kolumnen redovisar förändringen mellan 2009 och 2010

	Huddinge		*	Nynäshamn		*
	2009	2010		2009	2010	
Antal personer						
Egen regi	50	45	10%	22	21	-5%
Privat regi	90	95	6%	30	35	17%
Summa	140	140	0%	52	56	8%
Förhöjd ersättning						
Antal personer	8	6		8	10	
% andel	16%	13%		36%	48%	
Timmar						
Bedömda timmar	268 931	282 231	5%	166 560	156 108	-6%
Utförda timmar	252 055	265 251	5%	151 098	143 139	-5%
Utförandegrad	94%	94%		91%	92%	
Utförda timmar/brukare	5 041	5 894	17%	6 868	6 816	-1%
Information egen regi						
Timmar/år/person	5 041	5 894		6 868	6 816	
Timmar/månad/person	420	491		572	568	
Timmar/dygn/person	14	16		19	19	
Kostnader (tkr)						
Kostnader hos brukare	58 158	66 312		38 540	38 904	
Kostnader administration	3 116	3 231		2 003	1 981	
Administration 4%	2451	2 782		1 622	1 635	
Kostnader totalt - egen regi	63 725	72 325		42 165	42 521	
Sjuklön (tkr)						
Sjuklön - egen regi	368	714		368	411	
Sjuklön - privat regi	209	1 429		209	470	
Sjuklön kr/person - egen regi	16 705	15 867		16 705	19 570	
Sjuklön kr/person - privat regi	6 983	15 042		6 983	13 432	
Kr/timme och totalt			Kr			Kr
Kr/timme hos brukare	255	250		255	272	
Kr/timme administration	13	12		13	14	
Kr/timme oh 4%	11	10		11	11	
Kr/timme totalt	279	273	-6	279	297	18
Kr/timme netto	10	13		10	22	
Kr/totalt nettokostnad	1 530	3 546		1 530	3 149	

* kolumnen redovisar förändringen mellan 2009 och 2010

	Salem		*	Södertälje		*
	2009	2010		2009	2010	
Antal personer						
Egen regi	14	15	7%	52	42	19%
Privat regi	8	6	25%	132	139	5%
Summa	22	21	-5%	184	181	-2%
Förhöjd ersättning						
Antal personer	0	0		5	9	
% andel	0%	0%		10%	21%	
Timmar						
Bedömda timmar	83 634	87 024	4%	411 754	384 542	
Utförda timmar	82 625	84 350	2%	345 813	318 331	
Utförandegrad	99%	97%		84%	83%	
Utförda timmar/brukare	5 902	5 623	-5%	6 650	7 579	14%
Information egen regi						
Timmar/år/person	5 902	5 623		6 650	7 579	
Timmar/månad/person	492	469		554	632	
Timmar/dygn/person	16	15		18	21	
Kostnader (tkr)						
Kostnader hos brukare	20 649	22 520		91 386	79 931	
Kostnader administration	1 323	1 570		2 923	3 112	
Administration 4%	879	964		3772	3 322	
Kostnader totalt - egen regi	22 851	25 053		98 081	86 365	
Sjuklön (tkr)						
Sjuklön - egen regi	227	213		903	688	
Sjuklön - privat regi	35	109		2 066	2 593	
Sjuklön kr/person - egen regi	16 214	14 186		17 365	16 383	
Sjuklön kr/person - privat regi	4 398	18 138		15 652	18 653	
Kr/timme och totalt			Kr			Kr
Kr/timme hos brukare	250	267		264	251	
Kr/timme administration	16	19		8	10	
Kr/timme oh 4%	11	11		11	10	
Kr/timme totalt	277	297	20	283	271	-12
Kr/timme netto	45	56		40	18	
Kr/totalt nettokostnad	3 692	4 727		13 768	5 577	

* kolumnen redovisar förändringen mellan 2009 och 2010

	Tyresö		*
	2009	2010	
Antal personer			
Egen regi	37	33	11%
Privat regi	29	31	7%
Summa	66	64	-3%
Förhöjd ersättning			
Antal personer	8	8	
% andel	22%	24%	
Timmar			
Bedömda timmar	251 212	238 004	
Utförda timmar	233 773	225 233	
Utförandegrad	93%	95%	
Utförda timmar/brukare	6 318	6 825	8%
Information egen regi			
Timmar/år/person	6 318	6 825	
Timmar/månad/person	527	569	
Timmar/dygn/person	17	19	
Kostnader (tkr)			
Kostnader hos brukare	59 106	58 875	
Kostnader administration	3 301	3 537	
Administration 4%	2 496	2 496	
Kostnader totalt - egen regi	64 903	64 908	
Sjklön (tkr)			
Sjklön - egen regi	525	298	
Sjklön - privat regi	141	570	
Sjklön kr/person - egen regi	14 200	9 019	
Sjklön kr/person - privat regi	4 885	18 391	
Kr/timme och totalt			Kr
Kr/timme hos brukare	253	261	
Kr/timme administration	14	16	
Kr/timme oh 4%	11	11	
Kr/timme totalt	278	288	10
Kr/timme netto	26	27	
Kr/totalt nettokostnad	6 083	5 999	

* kolumnen redovisar förändringen mellan 2009 och 2010

Personalkostnad per plats o nivå

Nivå	Botkyrka	Haninge	Huddinge	Nacka	Nynäshamn	Salem	Södertälje	Tyresö	Värmdö
1	93 533	106 144	76 710	65 018	82 680	90 590	82 271	83 067	87 989
2	124 711	141 525	102 280	86 691	110 240	120 786	109 695	110 756	117 318
3	187 066	212 288	153 420	130 036	165 361	181 179	164 542	166 134	175 977
4	280 600	318 432	230 131	195 054	248 041	271 769	246 813	249 201	263 966
5	374 133	424 576	306 841	260 072	330 721	362 358	329 085	332 268	351 955

Lokal, adm o övriga kostnader per plats

Nivå	Botkyrka	Haninge	Huddinge	Nacka	Nynäshamn	Salem	Södertälje	Tyresö	Värmdö
Alla	69 302	47 706	50 435	75 498	69 871	59 892	56 787	55 527	57 481

Daglig verksamhet (Lss § 9:10) - Köpta platser (bokslut 2010)**Antal platser per nivå**

Nivå	Botkyrka	Haninge	Huddinge	Nacka	Nynäshamn	Salem	Södertälje	Tyresö	Värmdö
1	3	2	3	34	1	1	37	4	3
2	3	2	1	24	4	0	82	8	4
3	1	1	9	37	0	1	58	6	7
4	0	6	7	26	1	1	34	5	3
5	3	6	3	23	0	1	22	2	9
S:a platser	10	17	23	144	6	4	233	25	26

Totalkostnad per plats o nivå

Nivå	Botkyrka	Haninge	Huddinge	Nacka	Nynäshamn	Salem	Södertälje	Tyresö	Värmdö
1	157 007	110 388	159 163	95 061	189 269	135 600	129 213	106 893	73 952
2	209 343	147 184	212 217	126 748	252 359	180 800	172 284	142 523	98 602
3	314 014	220 776	318 326	190 123	378 538	271 200	258 426	213 785	147 904
4	471 022	331 164	477 489	285 184	567 807	406 800	387 639	320 678	221 856
5	628 029	441 552	636 652	380 245	757 076	542 400	516 852	427 570	295 807
Totalt	3 257 900	5 283 900	8 807 026	29 469 000	1 671 876	1 356 000	58 447 300	5 309 000	5 013 444
Genomsnittligt viktad kostnad	747 653	525 657	757 920	452 673	901 281	645 714	615 300	509 012	352 152

Nivå	Botkyrka	Haninge	Huddinge	Nacka	Nynäshamn	Salem	Södertälje	Tyresö	Värmdö
1	86	62	67	48	28	10	162	30	26
2	40	95	31	31	19	10	122	28	15
3	54	27	80	55	15	12	76	21	23
4	18	18	37	36	11	5	57	15	10
5	20	10	13	43	2	6	32	5	12
Summa platser	217	212	228	213	75	43	449	98	86
Totalkost dagl v-het	51 255 516	45 156 071	47 989 265	45 688 108	16 001 205	10 606 800	97 425 300	19 583 000	17 495 824
Totalkost resor	5 943 330	5 065 600	2 677 761	0	1 040 000	396 350	13 238 800	3 374 000	1 763 501
Resor/person	27 357	23 940	11 745	0	13 960	9 217	29 471	34 457	20 411
Totalt inkl resor	57 198 846	50 221 671	50 667 026	45 688 108	17 041 205	11 003 150	110 664 100	22 957 000	19 259 325

Daglig verksamhet (LSS § 9:10) Personkrets 2 - Egna kommunala platser (bokslut 2010)

	Botkyrka	Haninge	Huddinge	Nacka	Nynäshamn	Salem	Södertälje	Tyresö
Helårsplatser	22	2	17	1	3,5	-	14	5
Resor	660 370	156 400	187 000	293 000	0	-	86 200	25 695
Administration 4 %	211 049	19 216	91 027	11 720	24 952	-	82 408	11 860
Totaltkostnad	5 487 285	499 616	2 366 705	304 720	648 747	-	2 142 608	308 355
Kostnad/plats	249 422	249 808	139 218	304 720	185 356	-	153 043	61 671

Daglig verksamhet (LSS § 9:10) Personkrets 2 - Köpta platser (bokslut 2010)

	Botkyrka	Haninge	Huddinge	Nacka	Nynäshamn	Salem	Södertälje	Tyresö
Helårsplatser	-	1	-	8	-	4,5	2	6
Totaltkostnad	-	552 796	-	3 845 000	-	1 711 000	536 785	2 003 876
Kostnad/plats	-	394 854	-	480 625	-	380 222	268 393	333 979

Daglig verksamhet (LSS § 9:10) Personkrets 2 - Totalt antal platser (bokslut 2010)

	Botkyrka	Haninge	Huddinge	Nacka	Nynäshamn	Salem	Södertälje	Tyresö
Helårsplatser	22	3	17	9	3,5	4,5	16	11
Totaltkostnad	5 487 285	1 052 412	2 366 705	3 856 720	648 747	1 711 000	2 679 393	2 312 231
Kostnad/plats	249 422	309 533	139 218	428 524	185 356	380 222	167 462	210 203

Bostad med särskild service (LSS § 9:9) - Egna kommunala platser (bokslut 2010)

Antal helårsplatser per nivå

Nivå	Botkyrka	Haninge	Huddinge	Nacka	Nynäshamn	Salem	Södertälje	Tyresö
1	19	9	10	6	1	3	6	11
2	27	20	31	2	8	10	38	28
3	46	69	44	7	18	4	26	22
4	49	13	35	12	17	6	23	16
5	19	0	4	5	3	0	24	7
S:a	160	111	124	32	47	23	118	84

Nivåpoäng 181 105 127 38 54 21 136 82

Totalkostnad per plats o nivå

Nivå	Botkyrka	Haninge	Huddinge	Nacka	Nynäshamn	Salem	Södertälje	Tyresö
1	492 761	445 005	426 628	292 882	409 714	244 507	412 267	368 825
2	631 892	571 848	554 703	374 673	509 916	313 139	522 394	477 705
3	875 370	793 823	778 836	517 808	685 270	433 246	715 115	668 246
4	1 188 413	1 079 219	1 067 005	701 839	910 725	587 670	962 899	913 227
5	1 571 022	1 428 036	1 419 213	926 765	1 186 281	776 410	1 265 746	1 212 648
Totalt	154 772 188	84 245 616	98 752 889	19 187 187	35 865 076	9 123 920	94 151 000	55 234 400

Snittkostnad

/ viktad plats	854 387	803 104	775 140	499 666	660 499	443 986	693 406	670 727
----------------	---------	---------	---------	---------	---------	---------	---------	---------

Personalkostnad per plats o nivå

Nivå	Botkyrka	Haninge	Huddinge	Nacka	Nynäshamn	Salem	Södertälje	Tyresö
1	313 043	285 396	288 170	184 030	225 455	154 423	247 784	244 981
2	452 174	412 239	416 246	265 822	325 657	223 056	357 910	353 861
3	695 652	634 214	640 378	408 957	501 011	343 163	550 631	544 402
4	1 008 695	919 610	928 548	592 987	726 466	497 586	798 415	789 383
5	1 391 304	1 268 427	1 280 755	817 913	1 002 023	686 326	1 101 263	1 088 804
Totalt	126 017 343	66 529 000	81 584 122	15 703 932	27 204 912	7 052 000	74 765 000	44 831 500
Snittkostnad / viktad plats	695 652	634 214	640 378	408 957	501 011	343 163	550 631	544 402

Lokal, adm o övriga kostnader per person

Nivå	Botkyrka	Haninge	Huddinge	Nacka	Nynäshamn	Salem	Södertälje	Tyresö
Alla lika	179 718	159 609	138 458	108 852	184 259	90 083	164 483	123 844

Bostad med särskild service (LSS § 9:9) - Köpta platser (bokslut 2010)**Antal platser per nivå**

	Botkyrka	Haninge	Huddinge	Nacka	Nynäshamn	Salem	Södertälje	Tyresö
1	0	1	1	4	0	0	3	0
2	0	0	1	11	2	0	33	0
3	5	0	13	26	3	3	80	4
4	3	18	19	28	3	2	60	6
5	2	15	5	30	0	7	28	1
S.a platser	10	34	39	99	7	12	204	11
Nivåpoäng	13,4	56,5	51,7	135,6	7,6	19,9	245,8	14,7

Totalkostnad per plats o nivå

Nivå	Botkyrka	Haninge	Huddinge	Nacka	Nynäshamn	Salem	Södertälje	Tyresö
1	504 588	353 948	294 498	295 124	432 596	314 322	306 616	267 300
2	728 850	511 259	425 385	426 290	624 860	454 020	442 889	386 100
3	1 121 308	786 552	654 439	655 830	961 324	698 492	681 368	594 000
4	1 625 896	1 140 500	948 937	950 954	1 393 920	1 012 814	987 984	861 300
5	2 242 615	1 573 103	1 308 878	1 311 660	1 922 648	1 396 985	1 362 736	1 188 000
Totalt	14 969 458	44 459 838	33 801 778	88 897 774	7 306 061	13 900 000	167 480 300	8 731 800

Snittkostnad / viktad plats	1 121 308	755 834	654 439	655 830	961 324	698 492	681 368	594 000
--------------------------------	-----------	---------	---------	---------	---------	---------	---------	---------

Bostad med särskild service (LSS § 9:9) - Totalt antal platser (bokslut 2010)

Nivå	Botkyrka	Haninge	Huddinge	Nacka	Nynäshamn	Salem	Södertälje	Tyresö
1	19	10	11	10	1	3	9	11
2	27	20	32	13	10	10	71	28
3	51	69	57	33	21	7	106	26
4	52	31	54	40	20	8	83	22
5	21	15	9	35	3	7	52	8
S.a platser	170	145	163	131	54	35	322	95

Totalkostn	169 741 646	128 705 454	132 554 667	108 084 961	43 171 137	23 023 920	261 631 300	63 966 200
-------------------	--------------------	--------------------	--------------------	--------------------	-------------------	-------------------	--------------------	-------------------

Snittkostnad / viktad plats	872 708	786 552	740 322	621 356	697 434	569 195	685 652	659 106
--------------------------------	---------	---------	---------	---------	---------	---------	---------	---------

Jämförelsetal LASS 2010

	Botkyrka	Haninge	Huddinge	Nacka	Nynäshamn	Salem	Södertälje	Tyresö
Personer								
Antal personer i snitt - egen regi	49	62	45	34	21	15	42	33
Antal personer i snitt - privat regi	102	74	95	80	35	6	139	31
Totalt antal personer	151	136	140	114	56	21	181	64
Andel personer - egen regi	32%	46%	32%	30%	38%	71%	23%	52%
Andel personer - privat regi	68%	54%	68%	70%	63%	29%	77%	48%
Antal personer med förhöjd ersättning	9	17	6	10	10	0	9	8
Andel personer med förhöjd ersättning	18%	27%	13%	29%	48%	0%	21%	24%
Timmar								
Bedömda timmar	272 543	489 444	282 231	0	156 108	87 024	384 542	238 004
Utförda timmar	264 347	415 190	265 251	0	143 139	84 350	318 331	225 233
Utförandegrad	97%	85%	94%	0%	92%	97%	83%	95%
Timmar/år/person	5 395	6 697	5 894	0	6 816	5 623	7 579	6 825
Timmar/månad/person	450	558	491	0	568	469	632	569
Timmar/dygn/person	15	18	16	0	19	15	21	19
Intäkter totalt (tkr)	66 027	124 233	68 779	37 026	39 372	20 326	80 788	58 910

Kostnader (tkr)									
<i>Kostnader exkl. ersättning för de 20 första timmarna till FK (egen regi)</i>									
Kostnader hos brukare	66 002	121 361	66 312	*) 0	38 904	22 520	79 931	58 875	
Kostnader administration	5 899	5 477	3 231	0	1 981	1 569 600	3 112	3 537	
Administration 4 %	236	5 292	2 782	0	1 635	963 584	3 322	2 496	
Kostnader totalt - egen regi	72 138	132 131	72 325	0	42 521	25 053	86 365	64 908	
Sjuklön (kr)									
Sjuklön - egen regi	553 432	1 512 700	714 000		410 963	212 787	688 100	297 614	
Sjuklön - privat regi	739 486	943 900	1 429 000	490 335	470 136	108 829	2 592 800	570 110	
Sjuklön kr/person - egen regi	11 295	24 398	15 867	0	19 570	14 186	16 383	9 019	
Sjuklön kr/person - privat regi	7 250	12 755	15 042	6 129	13 432	18 138	18 653	18 391	
Sjuklön totalt kr/person	8 562	18 063	15 307	4 301	15 734	15 315	18 127	13 558	
Kr/timme och totalt									
Kr/timme hos brukare	250	292	250	0	272	267	251	261	
Kr/timme administration	22	13	12	0	14	19	10	16	
Kr/timme oh 4%	1	13	10	-248	11	11	10	11	
Kr/timme netto	-23	19	13	0	22	56	18	27	
Kr/totalt nettokostnad	-6 110 165	7 897 223	3 546 065		3 148 939	4 727 184	5 577 436	5 998 680	

*) Kommentar till Nackas siffror: Eftersom den egna regiverksamheten har en enhet där hela personalen arbetar både med LASS, LSS och SoL vid behov går det inte att särskilja LASS-kostnaderna och sjuklön. Den egna regin har även en överenskommelse med fackförbundet Kommunal, vilket innebär att personal arbetar på flera olika uppdrag så att de inte blir övertaliga om en brukare dör, flyttar eller byter utförare.