

Södertörns nyckeltal 2010

Kultur och fritid

Blandade resultat från medborgarundersökningen,

- Mindre nöjda med fritidsmöjligheter NRI
- Blandat betyg om kommunens insatser NMI
 - Kultur uppskattas mer än idrott och bättre än 2009
 - Idrott uppskattas mindre än kultur och sämre än 2009

Samband med ekonomiska satsningar kan inte visas
Vad beror förändringarna och skillnaderna på?

Innehållsförteckning

	sida
Inledning, sammanfattning	3
Verksamhetsbeskrivning	3
Befolkning	3
Räkenskapssammandrag	3
Kvalitetsjämförelser	5
Idrottsanläggningar	9
Bibliotek	9
Fritidsgårdar	9
Föreningsstöd	9
Musik-/ kulturskola	10
Arbetsgrupp	10

Inledning sammanfattning

Arbetsgruppen har detta år fortsatt att matcha kommunens satsningar på kultur- och fritidsverksamhet med resultatet av medborgarundersökningen 2011. Tidigare undersökningar har visat att kultur och fritid som regel har uppfattats mer positivt än de flesta andra verksamheter. Vid matchning mellan kommunens satsning i skattemedel och medborgarnas uppfattning om kultur och fritid som helhet visas inget entydigt samband. I jämförelse mellan medborgarundersökningen 2009 har uppfattningen hos om fritidsmöjligheter blivit klart sämre i alla södertörnskommuner och även i riket. Detta har skett samtidigt som kommunernas kostnader för kultur- och fritid generellt har varit i stort sett oförändrade.

Medborgarnas uppfattning 2011 om den kommunala verksamheten NMI har blivit klart sämre för idrott men klart bättre för kultur inom södertörn jämfört med resultatet 2009. Nettokostnaderna reallt för hela Södertörn har totalt minskat något mellan 2010 och 2011.

Jämförelse mellan södertörnskommunernas kultur- och fritidsverksamheter måste ses mot bakgrund av att kommunerna är olika till storlek, kategori (SCB:s indelning), historia och har olika sociodemografiska förutsättningar. Kultur- och fritidsverksamheternas innehåll, omfattning och medborgarnas uppfattning om den påverkas troligen av dessa faktorer.

Befolkningens storlek den 31 december 2010 varierar mellan Salem med 15 391 invånare och Huddinge med 97 453 invånare. Störst andel unga 7-20 år har Salem 21,5 % och lägst andel har Södertälje och Nynäshamn med 17,8 %. Barn och unga är prioriterad målgrupp för kultur och fritid i kommunerna på Södertörn.

I stort är kultur- och fritidsverksamheterna lika på så sätt att verksamhetsstrukturen överensstämmer väl. Södertörnskommunerna gör med några undantag ungefär samma saker inom ramen för kultur och fritid. När det gäller omfattning i dessa annars likartade verksamheter skiljer det sig stort. Alla kommuner ger t.ex. inte bidrag till studieförbunden. I denna rapport har vi lagt tyngdpunkt på att redovisa jämförelser i stort avseende ekonomi och kvalitet utifrån Medborgarundersökningen 2011. För detaljerad beskrivning av nyckeltal för verksamhetsdelarna hänvisas till bifogad faktarapport.

Verksamhetsbeskrivning

Kommunernas kultur- och fritidsverksamheter beskrivs närmare i särskilt faktabilaga.

Befolkning

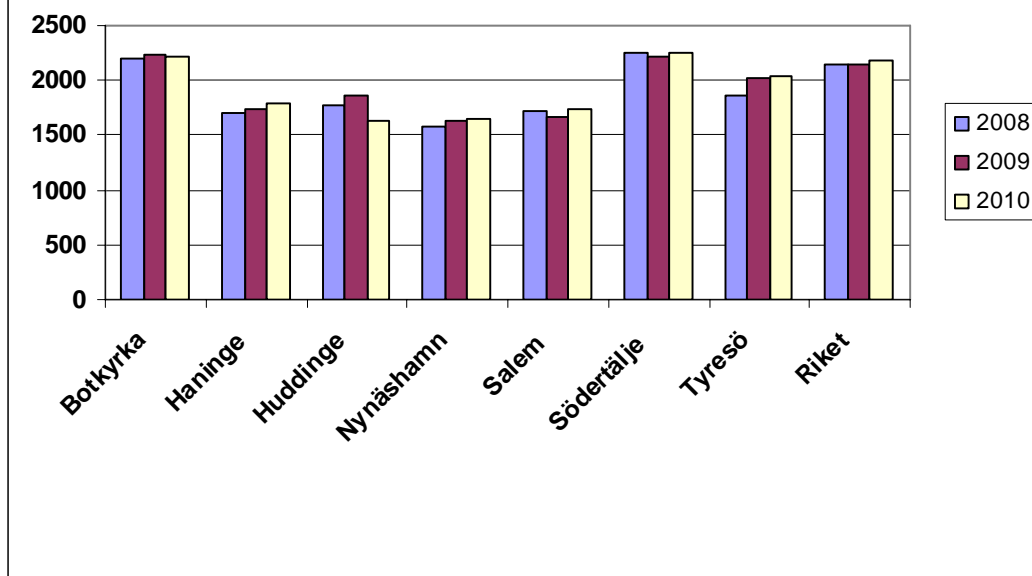
Uppgifter om kommunernas antal invånare framgår av faktabilagan.

Räkenskapssammandrag

Tendensen är att de som förbrukar mest på kultur och fritid ligger relativt stilla. Övriga ökar utom Huddinge som sänker sina nettokostnader kraftigt för 2010. Kommunerna på Södertörn i snitt ligger lägre än rikets snitt. Södertälje och Botkyrka ligger strax över och Tyresö närmar sig (Se fig. nedan).

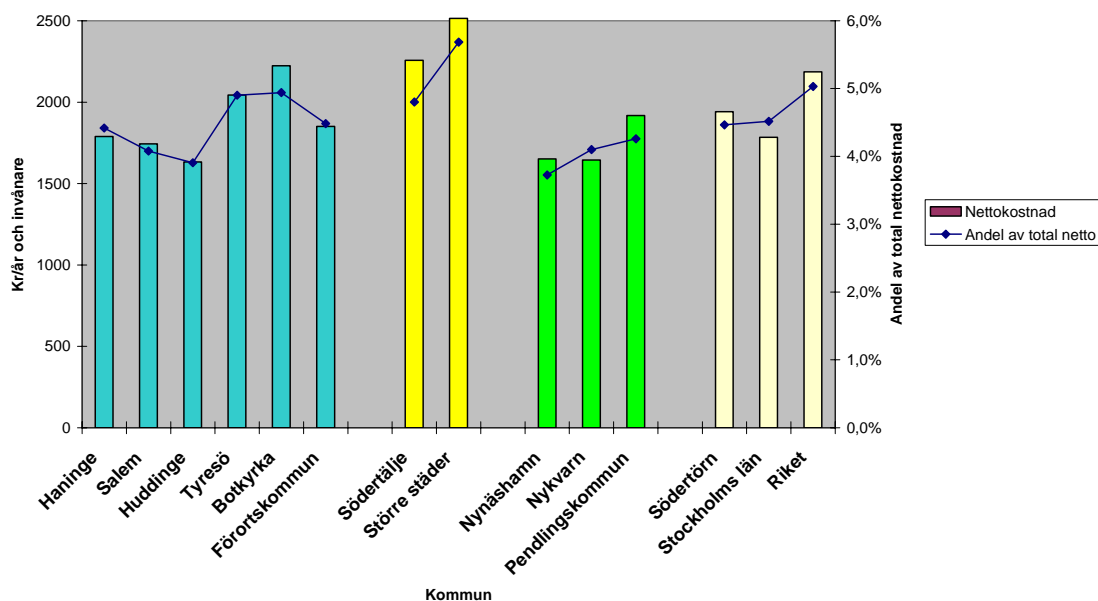
RÄKENSKAPSSAMMANDRAG

Nettokostnad för Kultur-fritid kr per invånare



Kommunerna på Södertörn har kostnader för kultur och fritid som ligger nära eller strax under rikssnittet för de kommunkategori (SCB:s indelning) som respektive kommun på Södertörn tillhör. Tyresö och Botkyrka är undantag som har klart högre kostnader inom den kategori förortskommuner som de båda tillhör. (se fig nedan).

Nettokostnader kultur och fritid 2010 på Södertörn jämförda med och grupperade efter kommutyp



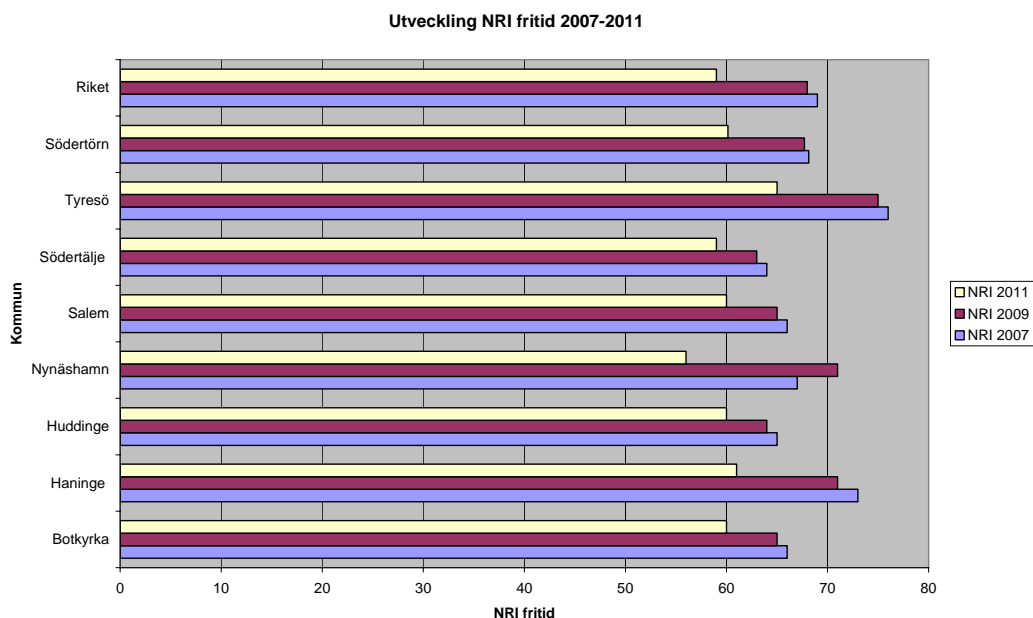
Kvalitetsjämförelser

Under 2011 deltog samtliga södertörnskommuner i SCB:s medborgarundersökning (enkät). Arbetsgruppen har studerat sambandet mellan hur mycket kommunerna satsar på kultur och fritid i pengar och hur medborgarna har svarat på enkäten.

Nöjd Region Index

När det gäller NRI (Nöjd Region Index) fritid visas inget samband mellan satsade medel och det nöjdindex som ger uttryck för medborgarnas uppfattning.

Den slutliga nivån på index NRI är inte bara beroende på kommunens direkta insatser utan stor vikt ligger på andra förutsättningar för fritidsaktiviteter t.ex. möjligheterna till naturupplevelser (se fig. nedan).

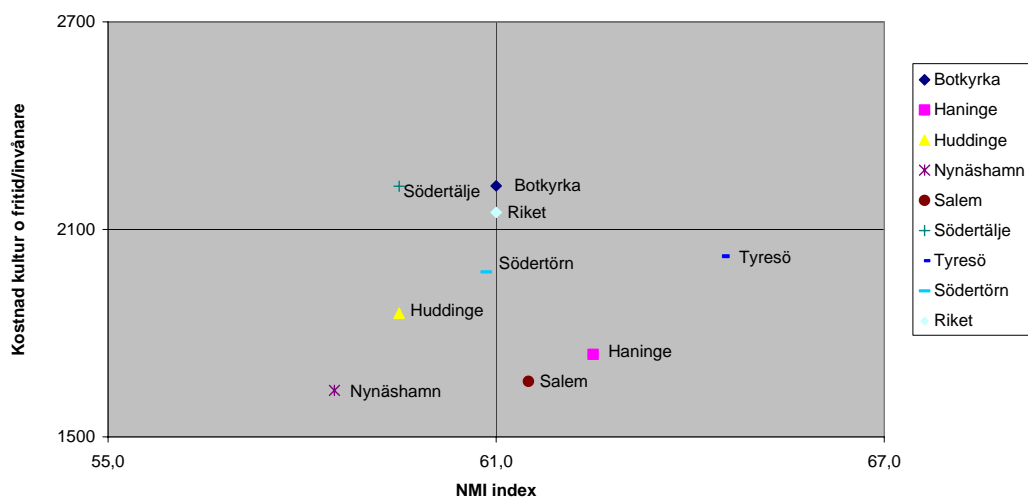


En påtaglig försämring har skett 2011 jämfört med 2007 och 2009. Kostnaderna under samma period visar små förändringar.

Nöjd Medborgar Index (NMI)

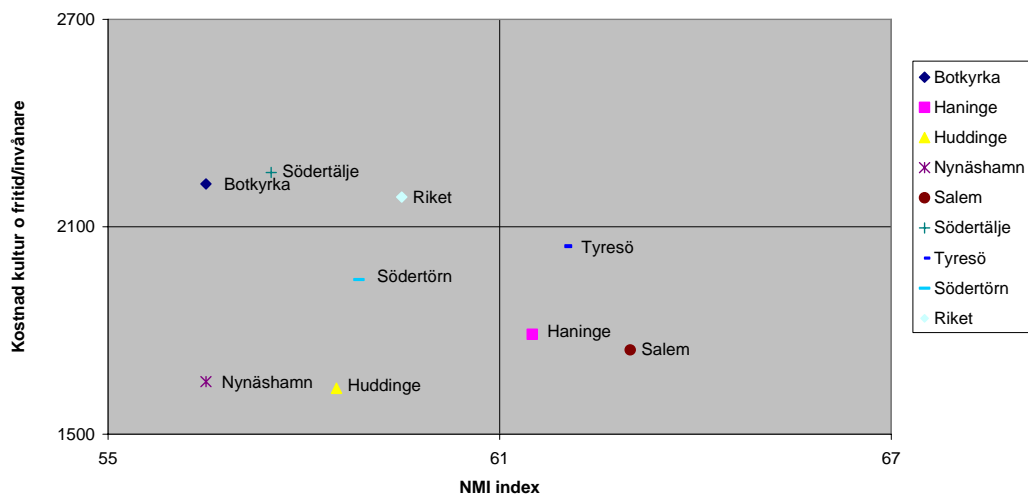
NMI (Nöjd Medborgar Index) ger svar medborgarnas uppfattning om den kommunala verksamheten. För kultur och fritid totalt är sambandet svagt mellan kommunernas satsning och medborgarnas uppfattning. (se figur nedan).

**Ranking NMI 2009 vägt kultur o idrott
och nettokostnad kr fritid och kultur/invånare 2009**



Vid jämförelse figuren ovan med den nedan framgår att medborgarnas betyg NMI för kultur och fritid har försämrats påtagligt medan kostnaderna för verksamheten i stort är oförändrad. Undantag är Salem med förbättrat NMI. Förändringen gäller även för riket.

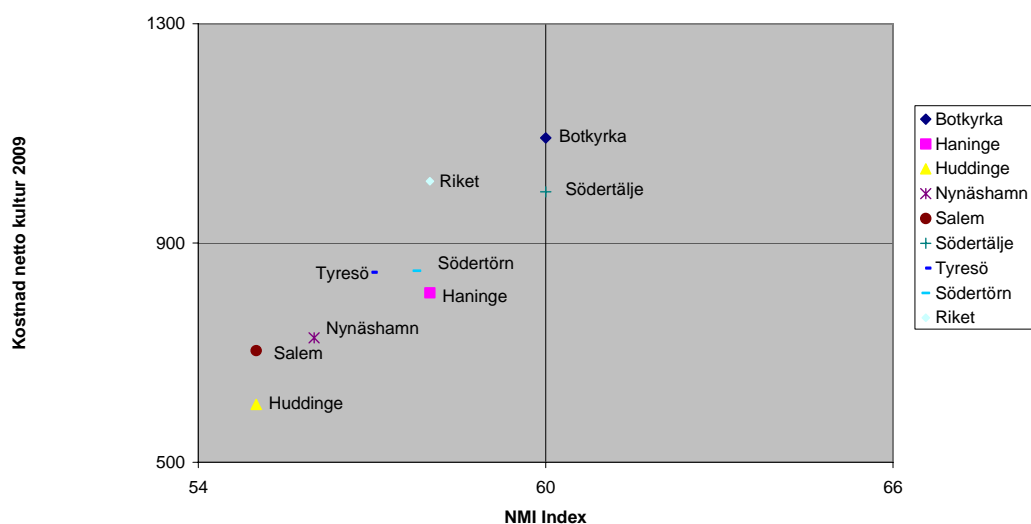
**Ranking NMI 2011 vägt kultur o idrott
och nettokostnad 2010 fritid och kultur/invånare**



Kultur får bättre betyg än idrott

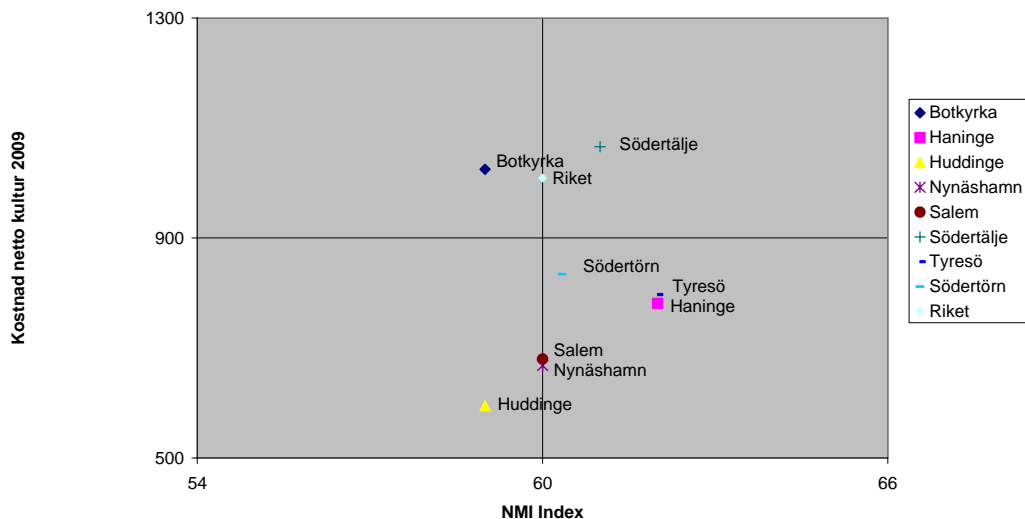
Det är inom idrott som NMI har blivit lägre mellan 2009-2011. När det gäller kultur har däremot NMI blivit högre med något undantag.

Ranking NMI Fritid kultur 2009 och kostnad kr netto/invånare 2009 kultur



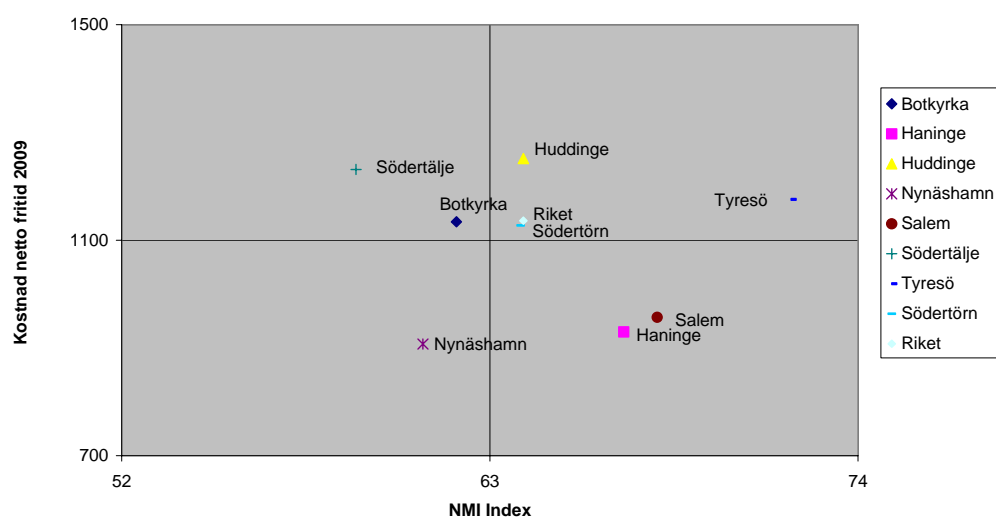
NMI kultur visar med undantag för Botkyrka påtagligt höjda betyg. Kostnadsnivåerna har med undantag för Södertälje sjunkit något mellan åren.

Ranking NMI Fritid kultur 2011 och kostnad kr netto/invånare 2010 kultur



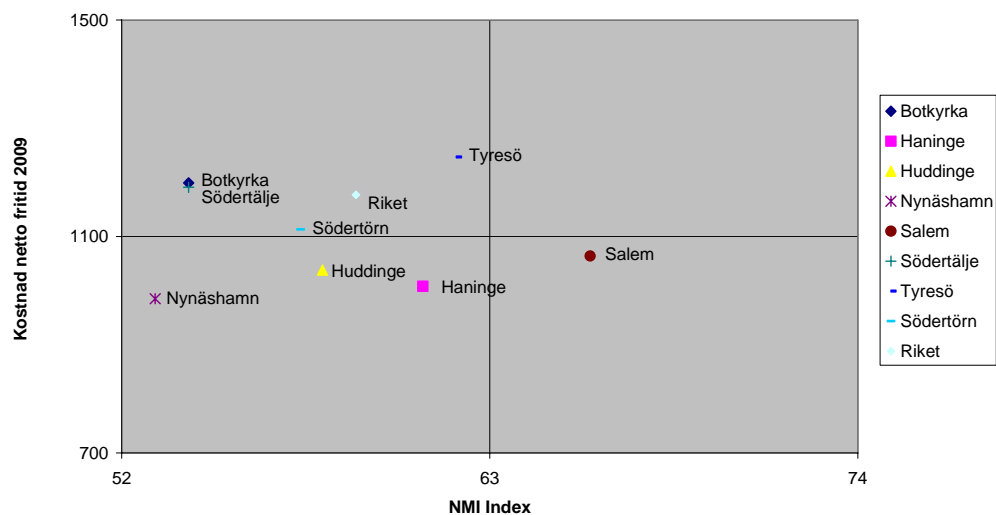
Till skillnad från kultur sänks NMI för fritid idrott kraftigt mellan undersökningarna 2009 och 2011. Något samband med motsvarande kostnadsförändringar föreligger inte.

Ranking NMI Fritid idrott 2009 och kostnad kr netto/invånare 2009 fritid



Här är trenden allmän NMI sänks i alla kommuner på Södertörn och även i riket. Kostnaderna har legat i stort oförändrade, sett över hela Södertörn. Undantag är Huddinge som har sänkt kostnaderna påtagligt. Jämför figurer ovan och nedan.

Ranking NMI Fritid idrott 2011 och kostnad netto/invånare 2010 fritid



Tänkbara förklaringar till förändringarna och att de båda delarna rör sig åt så olika håll:

- Förväntningar, krav och löften om utbyggnad av idrottsanläggningar har inte infriats.
- Ökat intresse och en förändrad attityd i positiv riktning för kulturaktiviteter

Idrottsanläggningar

Tillgången på idrottshallar varierar stort. Vi har tidigare konstaterat att det kan vara svårt att jämföra tillgång på bollplaner och idrottshallar när kommunerna skiljer sig stort i antalet invånare. Vi har detta år nöjt oss med att jämföra och följa den fortsatta trenden att bygga konstgräsplaner.

Bibliotek

Inom området bibliotek redovisas antalet timmar som bibliotek har öppet i förhållande till antal invånare. Talet ger ett inte entydigt mått på servicegrad eftersom det inte säger så mycket om bibliotekens förmåga att t.ex. expediera boklån eller ta emot besök.

Ett stort av böcker och andra tjänster väl sorterat bibliotek med stor personalstyrka likställs med ett mindre bibliotek med färre anställda.

Antalet besök och lån per/invånare är direkt jämförbara. Utlåningen minskar åter något efter att trenden tycktes ha brutits 2009.

Besöken ökar kraftigt i Salem och Botkyrka och stärker bilden av en allmän trend. Södertäljes höga antal besök har gynnats av närheten till butiksgalleria.

Bara Huddinge och Salem ökar sina inköp av media. Övriga minskar sina inköp.

Fritidsgårdar

De kommuner som har flest timmar öppet har flest besökare i förhållande till antalet 13-19 åringar. I övrigt är samvariationen inte tydlig. Den kommun som har satsat minst pengar har tex inte lägst antal besök och timmar öppet per år. Detaljuppgifter om fritidsgårdar framgår av faktabilagan avsnitt 3.

Föreningsstöd

Kommunerna ger direkta stöd till ideella föreningar i olika former.

Tre kommuner visar en trend där stödet till ungdomsaktiviteter sjunker. Nynäshamn och i viss mån Haninge är undantag. Via den typen av bidrag ges generellt mer stöd till aktiviteter där pojkar deltar än där flickor deltar. Pojkar deltar mer i idrottsaktiviteter än flickor. Idrottsaktiviteter utgör en stor del av de aktiviteter som ger bidrag. Det förekommer att extra penningstöd ges för flickors deltagande.

Alla kommuner utom tre upplåter idrottshallar fritt till ungdomar. För dem som tar betalt varierar avgiften mellan 30 och 100 kr.

Studieförbunden får bidrag från alla kommuner på Södertörn utom två. Från och med 2010 har Tyresö tagit bort stödet till studieförbunden. Variationen mellan kommunerna är stor även mellan de kommuner som ger bidrag. De största kommunerna ger mest per invånare.

Musik-/kulturskola

Nettokostnaden per invånare 7-19 år varierar stort mellan kommunerna på Södertörn. Tendensen är oregelbunden. Några satsar mer och andra minskar.

Andel inskrivna terminselever som deltar i kulturskolan varierar stort. Ingen tendens åt något håll. Botkyrka visar kraftigt minskade tal p.g.a. ändrat sätt att räkna. Kön till kulturskolan varierar mellan 1,8 % till 3,3 % av målgruppen. Trenden är att kön har minskat och skillnaderna mellan kommunerna har utjämnats.

Arbetsgruppen för nyckeltal kultur- och fritid

Namn	Kommun	e-postadress
Lina Karlberg	Botkyrka	lina.karlberg@botkyrka.se
Stein Carlsson	Haninge	stein.carlsson@haninge.se
Börje Lasses	Huddinge	borje.lasses@huddinge.se
Christer Dahl	Nynäshamn	christer.dahl@nynashamn.se
Rolf Johanson	Salem	rolf.johanson@salem.se
Olle Lindström (sammankallande)	Södertälje	olle.lindstrom@sodertalje.se
Lars Andersson	Tyresö	lars.andersson@tyreso.se