

TYRESÖBOTKYRKAHANINGEHUDDINGENYKVARNNYNÄSHAMNSALEMSÖDERTÄLJE
RTÄLJETYRESÖBOTKYRKAHANINGEHUDDINGENYKVARNNYNÄSHAMNSALEMSÖDE
EMSÖDERTÄLJETYRESÖBOTKYRKAHANINGEHUDDINGENYKVARNNYNÄSHAMNSAL
AMNSALEMSÖDERTÄLJETYRESÖBOTKYRKAHANINGEHUDDINGENYKVARNNYNÄSH
TYRESÖBOTKYRKAHANINGEHUDDINGENYKVARNNYNÄSHAMNSALEMSÖDERTÄLJE
RTÄLJETYRESÖBOTKYRKAHANINGEHUDDINGENYKVARNNYNÄSHAMNSALEMSÖDE
EMSÖDERTÄLJETYRESÖBOTKYRKAHANINGEHUDDINGENYKVARNNYNÄSHAMNSAL
AMNSALEMSÖDERTÄLJETYRESÖBOTKYRKAHANINGEHUDDINGENYKVARNNYNÄSH

Södertörns nyckeltal 2010

Förskolan

Handläggare/referens
Christina Castefjord
08-535 360 61
christina.castefjord@huddinge.se

Innehållsförteckning

Sammanfattning	4
Inledning	6
Fortsatt arbete.....	7
Barn.....	8
Antal barn i förskola och andel små barn	8
Servicegrad	10
Andel inskrivna barn i förhållande till åldersgruppen 1-5 år	10
Andel inskrivna barn i kommunal regi i förhållande till totalt antal inskrivna barn	11
Personal.....	12
Personaltätet – antal barn per årsarbetare kommunal förskola	12
Definitioner	21

Sammanfattning

Nyckeltalsgruppen har under flera år diskuterat hur kommunerna gemensamt kan redovisa olika aspekter av kvalitet inom förskolan. Arbetsgruppen inom förskola har tagit fasta på den ökade inriktningen mot kvalitativa nyckeltal och goda exempel och inlett ett fördjupat samarbete kring detta. Inriktningen för nyckeltalen som avser 2010 är gruppstorlekar och hur detta påverkar till exempel organisationen.

I rapporten presenteras nyckeltal. Endast utvalda nyckeltal presenteras med kommentarer av kommunerna.

Antal barn i förskolan och andel små barn

Antalet barn i förskola fortsätter att öka även 2010. Under perioden 2005-2010 har antalet barn i förskola ökat med 18 procent. Södertörnskommunerna är väldigt lika när det gäller andelen små barn på förskolan. Samtliga kommuner har mellan 51-56 procent små barn av antalet inskrivna barn och bilden är relativt stabil över åren.

Andel inskrivna barn, åldersgrupp 1-5 år

I Södertörnskommunerna var mellan 80-87 procent av barnen inskrivna på förskola under 2010. Skillnaden mellan kommunerna kan bero på att storleken på annan pedagogisk omsorg varierar mellan olika kommuner. Servicegraden har generellt sett ökat under perioden 2005-2010. Några kommuner förklarar detta med ökad efterfrågan på förskoleplats på grund av högkonjunkturen. En annan förklaring är ökat utbud av förskoleplatser.

Andel inskrivna barn, kommunal regi

Denna siffra styrs till stor del av hur utbudet av fristående respektive kommunala förskolor ser ut i de olika kommunerna. Val av huvudman för förskoleverksamhet varierar kraftigt mellan kommunerna. Andelen inskrivna barn i kommunal regi varierar mellan 54 och 94 % år 2010

Andel inskrivna barn, enskild regi

Andelen inskrivna barn i enskild regi varierar mellan 6 – 46 procent år 2010.

Personaltäthet, kommunal regi

Skillnaden i personaltäthet är ganska stor Södertörnskommunerna emellan. Antal barn per årsarbetare i kommunal verksamhet varierar mellan Södertörnskommunerna från 5,4 till 6,4.

Personaltäthet, enskild regi

Även inom enskild regi varierar personaltätheten kommunerna emellan. För de flesta kommuner gäller att enskild regi har något högre personaltäthet jämfört med kommunal regi. Antal barn per årsarbetare i enskild regi varierar mellan södertörnskommunerna från 4,7 till 6,4 år 2010.

Pedagogisk högskoleutbildning, kommunal regi

Andelen årsarbetare med pedagogisk högskoleutbildning varierar mellan södertörnskommunerna från 32 till 47 procent.

Pedagogisk högskoleutbildning, enskild regi

Andelen årsarbetare med pedagogisk högskoleutbildning inom enskild regi varierar mellan södertörnskommunerna från 24 till 44 procent.

Barn per avdelning 1-5 år

Detta nyckeltal är nytt för i år. Nyckeltalet handlar om hur många barn det är per avdelning i snitt. Antalet varierar mellan Södertörnskommunerna med mellan 16,0 och 18,8 barn per avdelning.

Inledning

I denna rapport presenteras ett antal nyckeltal för förskolan i sju av Södertörns kommuner. Genomgående redovisas uppgifter för 2005 – 2010. Jämförande nyckeltal för länet redovisas.

Nyckeltalen presenteras i diagram och tabeller med kommentarer från respektive kommun. Södertörns nyckeltalsgrupp förskola har valt att endast kommentera två av de gamla nyckeltalen samt lagt till ett nyckeltal: Barn per avdelning.

Uppgifterna är offentlig statistik från Skolverket, dvs. *Jämförelsetal* (<http://www.jmftal.artisan.se>).

Följande nyckeltal ingår i presentationen:

- Totalt antal barn i förskola
- Andel små barn, 0-3 år, av inskrivna barn
- Servicegrad; andel inskrivna barn i förhållande till åldersgruppen 1-5 år
- Andel inskrivna barn i kommunal regi i förhållande till totalt antal inskrivna barn
- Andel inskrivna barn i enskild regi i förhållande till totalt antal inskrivna barn
- **Personaltäthet; antal barn per årsarbetare kommunal förskola**
- Personaltäthet; antal barn per årsarbetare enskild regi
- **Utbildning; andel årsarbetare med pedagogisk högskoleutbildning – kommunal regi**
- Utbildning; andel årsarbetare med pedagogisk högskoleutbildning – enskild regi
- **Barn per avdelning**

De olika nyckeltalens definitioner framgår av bilaga 1.

Fortsatt arbete

Nyckeltalen som jämförts genom åren har delvis fått en annan betydelse. Än tydligare blir det efter införande av ny skollag, reviderad läroplan och ett annat uppdrag av kvalitetsarbetet.

Arbetsgruppen inom förskola har tagit fasta på den ökade inriktningen mot kvalitativa nyckeltal och goda exempel och inlett ett fördjupat samarbete kring detta. Den gemensamma utgångspunkten är att det inte är självklart att likadana nyckeltal är det enda sättet för att meningsfulla jämförelser ska kunna göras. Det kan till och med bli missvisande då det kan ge en falsk känsla av jämförbarhet trots att kommunernas förutsättningar skiljer sig för mycket.

Nyckeltalsgruppen för förskola har i tidigare redovisningar betonat vikten av att hitta former för att koppla de framtagna nyckeltalen med olika aspekter på kvalitet i verksamheten. Även goda exempel har presenterats på en tidigare Nyckeltalskonferens.

Avsikten är att hitta goda pedagogiska exempel inom gemensamt valda målområden. En tanke är att detta går trots att kommunerna mäter målområdet på olika sätt. De goda exemplen ska sedan kunna intervjuas och jämföras, vilket bör generera ny kunskap och fördjupad förståelse.

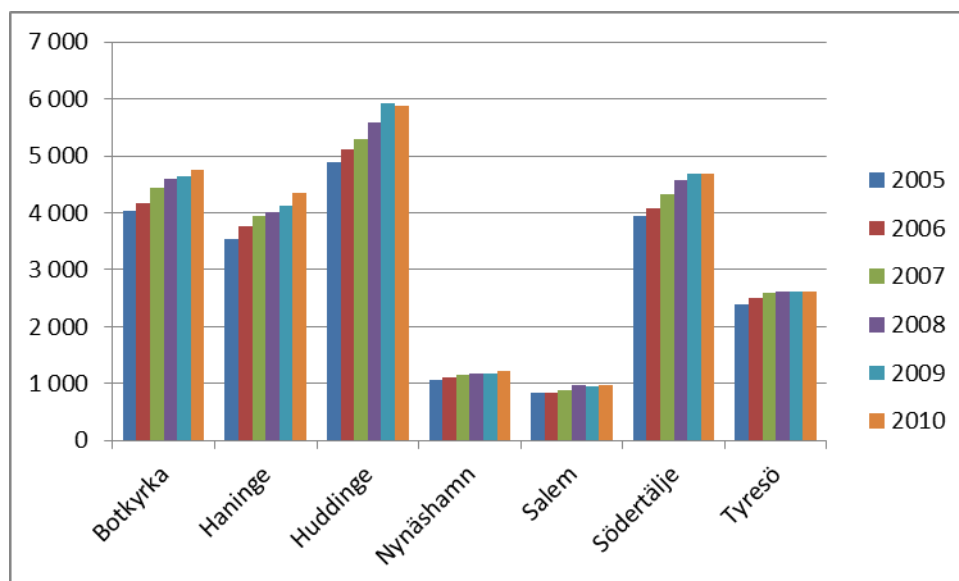
En frågeställning som har diskuterats i gruppen och väckt debatt är om barns lärande i förskolan, som grupp betraktat, behöver följas upp för att effekten av verksamhetens förutsättningar ska kunna bedömas. Diskussioner har också förts kring om det finns ett samband mellan utbildningsnivån hos personalen jämfört med barns lärande.

Södertörnskommunerna upplever att det finns ett gemensamt problem att behålla och rekrytera förskollärare. Uppdraget har dessutom förstärkts i och med den nya skollagen där förskolläraren har ett särskilt ansvar.

Arbetsgruppen bör också fortsätta diskussionen kring hur kommunernas skilda sätt att organisera förskolan har betydelse för hur kvalitetsutvecklingen bedrivs.

Barn

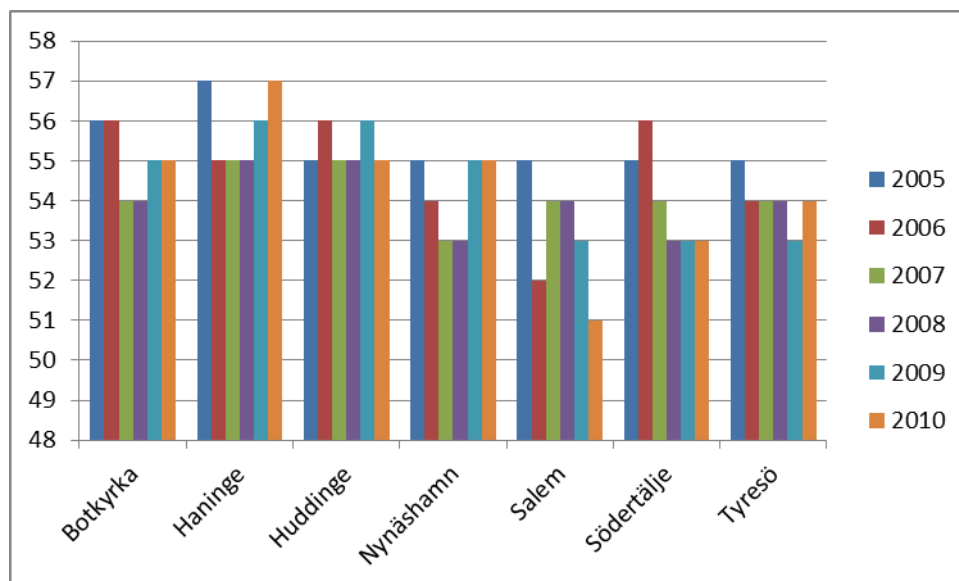
Antal barn i förskola och andel små barn



Barn i förskola - totalt antal

	Botkyrka	Haninge	Huddinge	Nynäshamn	Salem	Södertälje	Tyresö	Totalt
2005	4 033	3 528	4 887	1 053	832	3 940	2 390	20 663
2006	4 175	3 764	5 110	1 103	842	4 079	2 509	21 582
2007	4 431	3 941	5 299	1 145	876	4 322	2 585	22 599
2008	4 594	4 005	5 584	1 170	966	4 572	2 608	23 499
2009	4 630	4 133	5 913	1 183	950	4 696	2 604	24 109
2010	4 745	4 344	5 887	1 227	971	4 691	2 611	24 476

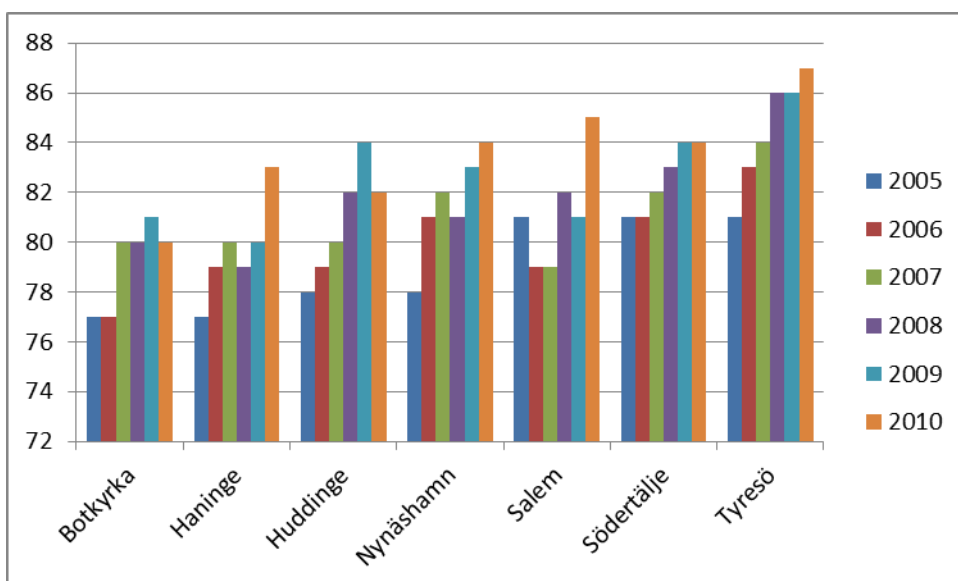
Andel små barn



	<u>Botkyrka</u>	<u>Haninge</u>	<u>Huddinge</u>	<u>Nynäshamn</u>	<u>Salem</u>	<u>Södertälje</u>	<u>Tyresö</u>
2005	56	57	55	55	55	55	55
2006	56	55	56	54	52	56	54
2007	54	55	55	53	54	54	54
2008	54	55	55	53	54	53	54
2009	55	56	56	55	53	53	53
2010	55	57	55	55	51	53	54

Servicegrad

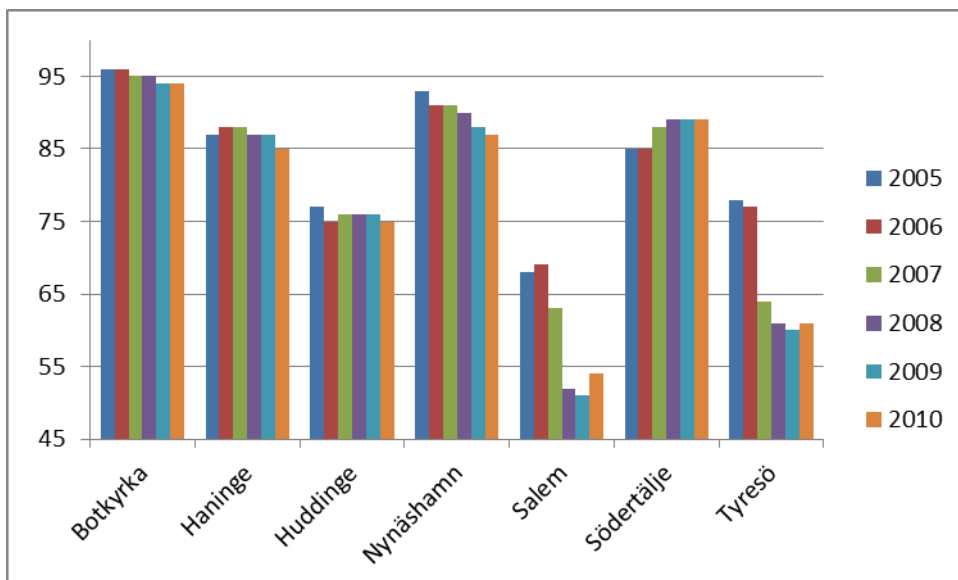
Andel inskrivna barn i förhållande till åldersgruppen 1-5 år



Andel inskrivna barn i förskola i förhållande till åldersgruppen 1-5 år

	Botkyrka	Haninge	Huddinge	Nynäshamn	Salem	Södertälje	Tyresö
2005	77	77	78	78	81	81	81
2006	77	79	79	81	79	81	83
2007	80	80	80	82	79	82	84
2008	80	79	82	81	82	83	86
2009	81	80	84	83	81	84	86
2010	80	83	82	84	85	84	87

Andel inskrivna barn i kommunal regi i förhållande till totalt antal inskrivna barn



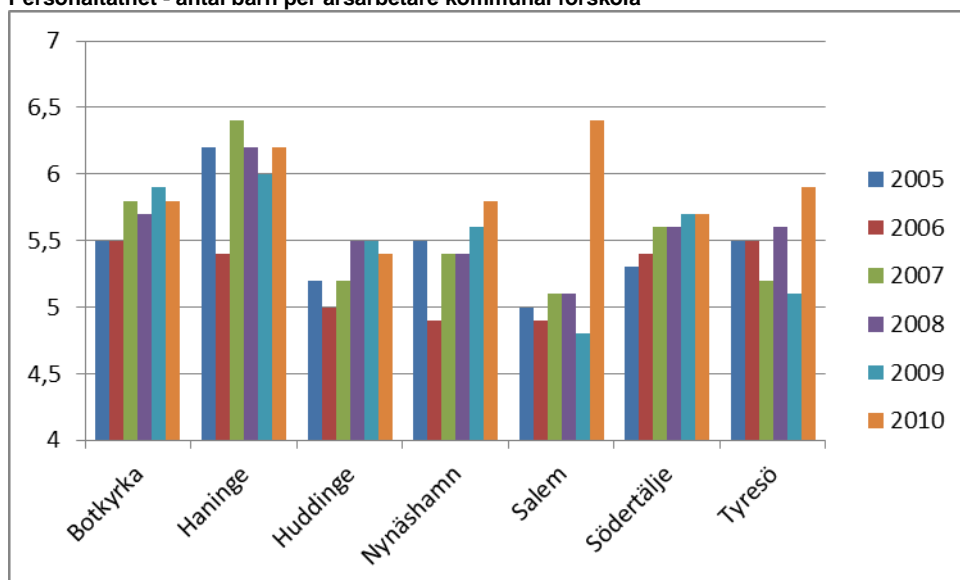
Andel inskrivna barn i kommunal regi i förhållande till totalt antal inskrivna barn

	Botkyrka	Haninge	Huddinge	Nynäshamn	Salem	Södertälje	Tyresö
2005	96	87	77	93	68	85	78
2006	96	88	75	91	69	85	77
2007	95	88	76	91	63	88	64
2008	95	87	76	90	52	89	61
2009	94	87	76	88	51	89	60
2010	94	85	75	87	54	89	61

Personal

Personaltäthet – antal barn per årsarbetare kommunal förskola

Personaltäthet - antal barn per årsarbetare kommunal förskola



	Botkyrka	Haninge	Huddinge	Nynäshamn	Salem	Södertälje	Tyresö
2005	5,5	6,2	5,2	5,5	5	5,3	5,5
2006	5,5	5,4	5	4,9	4,9	5,4	5,5
2007	5,8	6,4	5,2	5,4	5,1	5,6	5,2
2008	5,7	6,2	5,5	5,4	5,1	5,6	5,6
2009	5,9	6	5,5	5,6	4,8	5,7	5,1
2010	5,8	6,2	5,4	5,8	6,4	5,7	5,9

Botkyrka

Platsgarantin gör idag att förskolorna håller en mycket hög servicegrad, där en ökning av antalet barn per avdelning har skett de senaste åren.

Organisation, miljö och material, lokalutnyttjande har stor betydelse för hur vi i vardagen upplever arbetsbelastningen. I varje förskola idag pågår ett utvecklingsarbete kring dessa områden.

Haninge

Antal barn per årsarbetare i kommunal verksamhet har sedan 2007 legat på ungefär samma nivå. Att öka personaltätheten i förskolan har hög prioritet kommande budgetår.

Huddinge

Personaltätheten har inte varierat särskilt mycket under de senaste åren i Huddinge. Däremot kan vi se en större rörlighet i personalgrupperna.

Nynäshamn

Under perioden har antalet kommunala förskolor med få avdelningar minskat vilket effektiviserat bemanningen och medfört att antalet barn per årsarbetare ökat något.

Salem

Jämfört med förvaltningens prognos blev antalet barn mycket mindre. Personalstyrkan kunde inte anpassas utifrån den nya situationen tillräckligt snabbt.

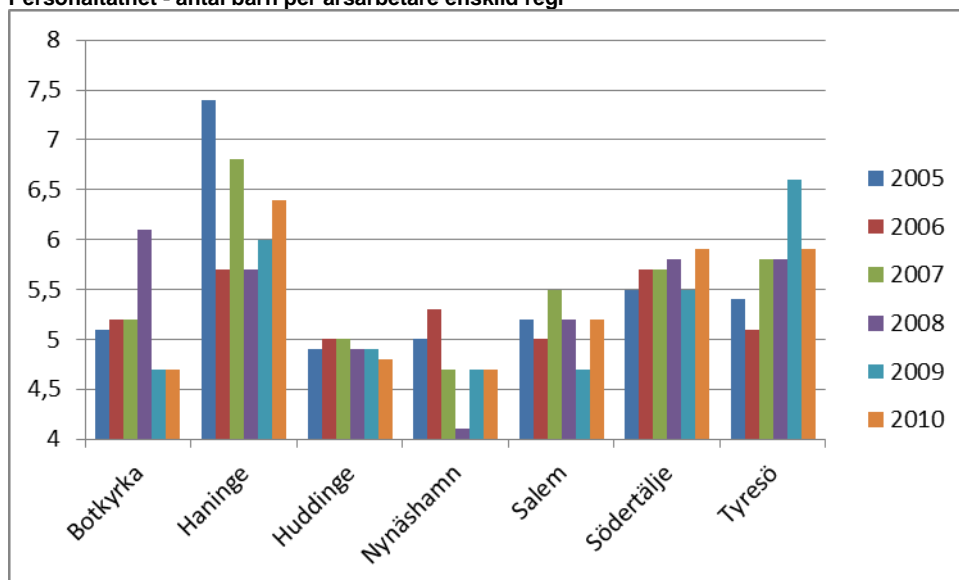
Södertälje

Sedan 2005 har andelen barn/personal stadigt ökat. 2005 var siffran 5,3 och 2010 är siffran 5,7 barn per årsarbetare. Siffran döljer dessutom fler komponenter än bara att andelen barn ha ökat i verksamheten. I Södertälje har alla barn, barn till deltidsarbetande, arbetslösa, studerande, eller hemmavarande föräldrar, rätt till 24 timmars vistelsetid i veckan sedan september 2010. Detta innebär att barnen i genomsnitt vistas längre tid i verksamheten än tidigare, samtidigt som personaltätheten har minskat.

Tyresö

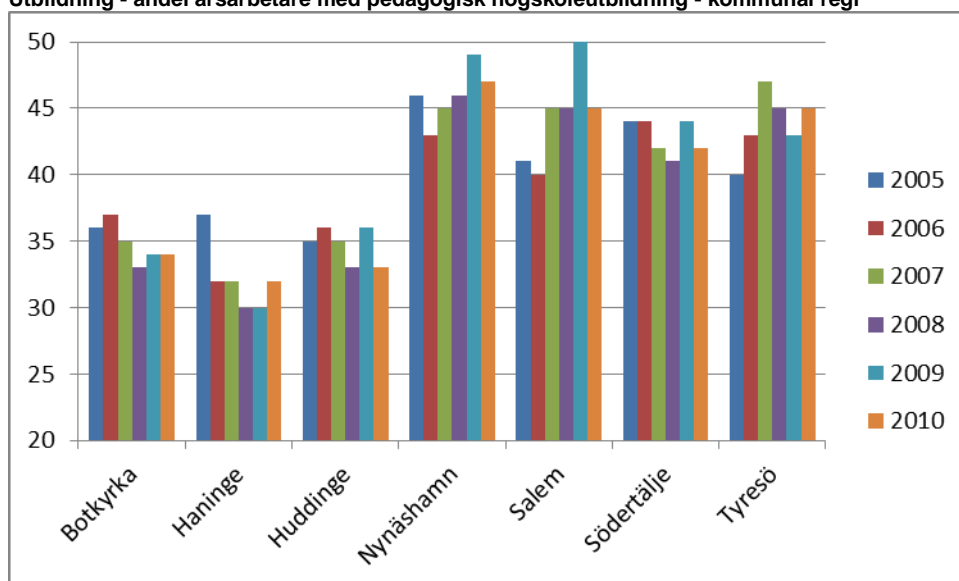
2009 års inrapportering av antal barn per årsarbetare innehöll fel. Förändringarna mellan åren har förmodligen inte varit så stora.

Personaltäthet - antal barn per årsarbetare enskild regi



	Botkyrka	Haninge	Huddinge	Nynäshamn	Salem	Södertälje	Tyresö
2005	5,1	7,4	4,9	5	5,2	5,5	5,4
2006	5,2	5,7	5	5,3	5	5,7	5,1
2007	5,2	6,8	5	4,7	5,5	5,7	5,8
2008	6,1	5,7	4,9	4,1	5,2	5,8	5,8
2009	4,7	6	4,9	4,7	4,7	5,5	6,6
2010	4,7	6,4	4,8	4,7	5,2	5,9	5,9

Utbildning - andel årsarbetare med pedagogisk högskoleutbildning - kommunal regi



Utbildning - andel årsarbetare med pedagogisk högskoleutbildning - kommunal regi

	Botkyrka	Haninge	Huddinge	Nynäshamn	Salem	Södertälje	Tyresö
2005	36	37	35	46	41	44	40
2006	37	32	36	43	40	44	43
2007	35	32	35	45	45	42	47
2008	33	30	33	46	45	41	45
2009	34	30	36	49	50	44	43
2010	34	32	33	47	45	42	45

Botkyrka

Botkyrka har idag en ojämn fördelning av den andel förskollärare som finns. Det kan skilja från 20 % förskollärare till 45 % mellan förskolorna. Konsekvensen blir att barnen inte har likvärdig tillgång till förskollärare under dagen. Det kan också se olika ut inom en förskola, avdelningarna emellan. Utifrån den reviderade läroplanen, där förskollärarnas ansvar stärks parallellt med ett förtydligat innehåll och ett förstärkt dokumentationsansvar, har rekryteringsarbetet stor prioritet i förvaltningen framöver.

Haninge

Andelen årsarbetare med pedagogisk högskoleutbildning har ökat något sedan 2009. Vid nyanställning prioriteras högskoleutbildad personal och kommunen satsar mycket på kompetensutveckling av befintlig personal. Dock är det stor brist på förskollärare i hela storstadsregionen vilket även påverkar Haninge. Inför budgetåret 2012 är det hög prioritet att öka andel högskoleutbildade årsarbetare inom förskolan.

Huddinge

Andelen årsarbetare med pedagogisk högskoleutbildning har minskat sedan 2009 i förskolor i kommunal regi. Det finns också en stor variation mellan förskolorna.

Bristen på utbildade och inom yrket verksamma förskollärare i landet påverkar även Huddinge. Både inom storstadsregion och exempelvis från grannlandet Norge finns dessutom konkurrens om förskollärare. Detta bidrar också till en stor rörlighet mellan kommunerna.

Nynäshamn

Nynäshamns kommuns ambition är att två av tre personal ska vara förskollärare. Den positiva trenden förväntas fortsätta trots att 2010 års andel minskat med två procentandelar.

Salem

På grund av bland annat en omorganisation uppkom ett visst missnöje bland personal och föräldrar vilket resulterade i att ett antal förskollärare sade upp sig i kommunen.

Södertälje

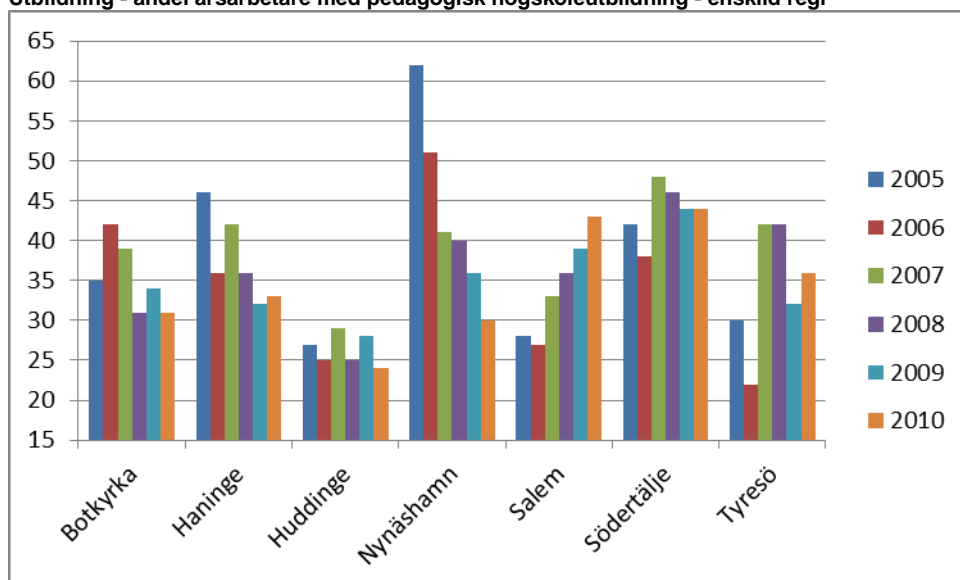
Den rådande förskolläraryrket i storstadsregionerna påverkar även Södertäljes möjligheter till rekrytering av högskoleutbildad personal. Detta blir extra påtagligt när verksamheten dessutom expanderar och fler personal behövs.

Tyresö

Tyresö kommun står inför samma utmaningar som övriga kommuner i Södertörn, brist på förskollärare och konkurrens inom storstadsregionen. Resultatet för Tyresö visar dock att andelen årsarbetare med pedagogisk högskoleutbildning ökade från 2009 till 2010.

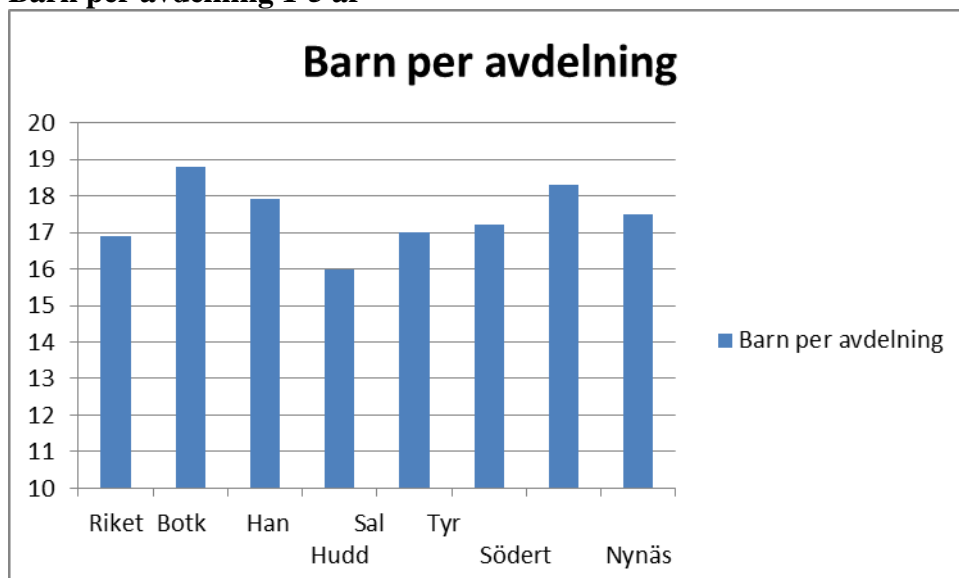
I Tyresö bedrivs den pedagogiska verksamheten hela dagen, oavsett pedagogernas utbildning. Det innebär att det är en lärande miljö där omsorg och pedagogik vävs ihop, och där pedagogerna tar ett ansvar för att ha ett förhållningssätt som skapar lärandetillfällen.

Utbildning - andel årsarbetare med pedagogisk högskoleutbildning - enskild regi



	Botkyrka	Haninge	Huddinge	Nynäshamn	Salem	Södertälje	Tyresö
2005	35	46	27	62	28	42	30
2006	42	36	25	51	27	38	22
2007	39	42	29	41	33	48	42
2008	31	36	25	40	36	46	42
2009	34	32	28	36	39	44	32
2010	31	33	24	30	43	44	36

Barn per avdelning 1-5 år



Kommun	Avdelningar totalt, barn 1-5 år							därav småbarnsavdelningar (0-3 år)				
	Antal	Andel (%) avdelningar med					Antal barn per avdelning	Antal	Andel (%) småbarnsavdelningar med			
		-15 barn	16-17 barn	18-20 barn	21-25 barn	26- barn			-10 barn	11-13 barn	14-16 barn	17- barn
Riket	27 121	37	18	27	14	3	16,9	8 809	15	24	45	15
Botk	253	23	14	26	34	4	18,8	98	8	18	40	34
Han	243	27	20	23	26	4	17,9	128	10	16	34	39
Hudd	367	40	22	24	13	2	16,0	138	18	14	54	14
Sal	57	28	25	33	14	0	17,0	18	0	39	56	6
Tyr	152	39	18	20	15	9	17,2	59	22	10	41	27
Södert	256	31	21	22	15	10	18,3	111	8	23	42	26
Nynäs	70	30	17	27	23	3	17,5	20	10	25	45	20

Källa: Skolverket

Botkyrka

Botkyrka har en hög andel halvtidsbarn, Mängden halvtidsbarn varierar också mellan områdena och mellan förskolorna. Ca 14 % av alla placerade barn är halvtidsbarn.

Platsgarantin gör idag att förskolorna håller en mycket hög servicegrad, där en ökning av antalet barn per avdelning har skett de senaste åren.

Organisation, miljö och material, lokalutnyttjande har stor betydelse för hur vi i vardagen upplever arbetsbelastningen. I varje förskola idag pågår ett utvecklingsarbete kring dessa områden.

Haninge

Haninge hade vid mätningen den 15 oktober 2010 17,9 barn inskrivna per grupp. I Haninge får barn till föräldralediga och arbetssökande gå 25 timmar/vecka i förskola.

Antal barn som är i behov av förskoleplats ökar stadigt och flera nya förskolor planeras byggas inom de närmsta åren. I dagsläget är det brist på platser i vissa kommundelar vilket innebär större barngrupper över hela läsåret i dessa områden.

Förskolornas organisation bygger i stort på traditionell avdelningsstruktur, men sambandet mellan avdelningsbegreppet och den gruppering som den pedagogiska verksamheten i praktiken bedrivs i tenderar att minska. De flesta förskolor i kommunal regi har 4-6 avdelningar.

Huddinge

Huddinge hade vid mätningen 15 oktober 2010, 16 barn per grupp. Det är lägst bland Södertörnskommunerna. I Huddinge får barn till föräldralediga och arbetslösa gå 15 timmar i veckan på förskolan. Cirka 13 procent av de inskrivna barnen går 15 timmar i veckan. I kommunen vistas också nästan 30 procent av barnen mer än 45 timmar i veckan på förskolan. Flera förskolor arbetar med olika typer av gruppammansättningar under dagen, vilket mer och mer ersätter det traditionella avdelningsbegreppet. Här kan också nämnas att det är ett mer flexibelt användande av miljöer inne och ute. Det finns förskolor med 1 avdelning och till nyöppnad förskola med 10 avdelningar, de flesta förskolor har 3-5 avdelningar.

Nynäshamn

Pragmatiska lösningar för att förbättra verksamhetens kvalitet tenderar att sudda ut det strikta avdelningsbegreppet. Vissa verksamheter är uppdelade i mindre grupper och personal- och lokalbehov anpassas därefter. Några enskilda förskolor rapporteras som en avdelning.

Alla barn räknas som heltid och har rätt till minst 30 timmar. Barn till föräldralediga och arbetslösa har rätt till 30 timmar i veckan. Den ökade omsorgstid per barn ger högre beläggning under längre tid av dagen.

Förskolornas organisation bygger i stort på traditionell avdelningsstruktur, men sambandet mellan avdelningsbegreppet och den gruppering som den pedagogiska verksamheten i praktiken bedrivs i tenderar att minska.

De kommunala förskolorna varierar mellan två till sju avdelningar, men de flesta förskolorna har tre eller fyra avdelningar.

Gällande antal inskrivna timmar finns ingen kvalitetssäkrad statistik. På den genomsnittliga vistelsetiden finns ingen löpande statistik, men lokala beräkningar visar att vistelsetiden varierar mellan förskolorna beroende på andelen arbetspendlare.

Salem

Förskolorna i Salem övergår mer och mer till mer flexibla grupperingar av barnen i verksamheten. Därför är det mindre och mindre relevant att uttrycka barntätheten i antal barn per avdelning.

Södertälje

Södertälje börjar få problem med själva rapporteringssystemet, att ange barn per avdelning är inte längre ett mått som säger någonting om verksamheten. I Södertälje har vi dessutom arbetat mycket med förskolans lokalmässiga utformning där avdelningstänkandet inte längre är möjligt. Barnen i vår verksamhet är indelade efter andra kriterier som styrs av barns intressen, möjlighet till inflytande, lärande behov och pedagogiska erbjudanden. Det som styr hur gruppindelningen kan se ut är alltid beroende på hur många medarbetare man har i förhållande till barnantalet. Det är också av betydelse hur stor förskola

är, det går alltid personella resurser till att hålla servicegraden 06:30-18:30, men procentuellt går det åt mindre personal resurser på en större enhet än en mindre. Vidare måste man väga in vistelsetiden i detta. I Södertälje är alla barn berättigade till minst 24 timmar/veckan det betyder att barnen fyra dagar i veckan är där under hela dagen

Tyresö

I Tyresö har ingen större vikt lagts vid måttet barn per avdelning, då vi anser att det är ett förlegat mått eftersom olika organisationsformer ger olika avdelningsbegrepp. Barnen vistas i olika grupperingar under dagen utifrån behov och intressen. Lokalernas flexibilitet och personaltätheten är avgörande.

Barn med föräldraledig eller arbetslös förälder får i Tyresö vistas 20 timmar i veckan på förskolan. Respektive förskola bestämmer vilka dagar/tider barnen ska vistas på förskolan i samråd med föräldrarna. Förskolorna får samma peng för 20-timmarsbarn som för övriga inskrivna barn.

Definitioner

Södertörns nyckeltal - förskoleverksamhet

Källa: Skolverkets jämförelsetal www.jmftal.artisan.se

Bilaga 1

Nyckeltal

Definition

Barn

Antal barn i förskola

Samtliga barn som var inskrivna i förskola oavsett om verksamheten bedrivs i kommunal eller enskild regi. Med enskild regi avses förskola som kommunen har ett övergripande ansvar för men som drivs av annan huvudman än kommunen.

Andel små barn 0-3 år av inskrivna barn

Andel av samtliga inskrivna barn som var 0-3 år.

Servicegrad

Servicegrad; andel inskrivna barn i
förhållande till åldersgruppen 1-5 år

Andel av befolkningen i åldern 1-5 år som var inskrivna i kommunal förskola eller förskola som drivs i enskild regi.

Andel inskrivna barn i kommunal regi

Andel av samtliga inskrivna barn som var inskrivna i verksamhet som anordnades i kommunal regi.

Personal

Personaltäthet; antal barn per årsarbetare
kommunal förskola

Antal inskrivna barn dividerat med antal årsarbetare. I antalet årsarbetare har antalet anställda som arbetar med barn (exklusive städ- och kökspersonal samt personal som medverkar i arbetet genom arbetsmarknadspolitiska åtgärder) räknats om till heltidstjänster med hjälp av tjänstgöringsgraden

Personaltäthet; antal barn per årsarbetare
enskild regi

Antalet inskrivna barn dividerat med antal årsarbetare. I antalet årsarbetare har antalet anställda räknats om till heltidstjänster med hjälp av tjänstgöringsgraden.

Utbildning; andel årsarbetare med
pedagogisk
högskoleutbildning - kommunal regi

Andel årsarbetare i kommunala förskolor med förskolläraryt utbildning, fritidspedagogutbildning eller lärarutbildning.

Utbildning; andel årsarbetare med pedagogisk högskoleutbildning - enskild regi

Andel årsarbetare i enskilda förskolor med förskollärarytbildning, fritidspedagogutbildning eller lärarutbildning.

2.
